



page 5  
**environnement**  
 Recyclage des D3E



page 10  
**à côté de chez vous**  
 Le Rialet 100% nature

magazine de l'agglomération de **Castres-Mazamet**



n° 35 - Avril 2010



**Entreprises**

# dans la compétition internationale

page 2 **édito** page 3 **action intercommunale** page 6 **actualité**  
 page 7 **entreprendre** Weir Minerals, l'excellence industrielle  
 page 12 **sortir** programmation culturelle





## Communauté d'agglomération de Castres-Mazamet

Seize communes représentant près de 85 000 habitants, sont réunies en Communauté d'agglomération : Aiguefonde, Aussillon, Boissezon, Castres, Caucalières, Labruguière, Lagarrigue, Mazamet, Navès, Noailhac, Payrin-Augmontel, Pont-de-l'Arn, Le Rialet, Saint-Amans-Soult, Valdurenque, Le Vintrou.

**C**e numéro de Pôles Sud souligne l'effort de diversification entrepris par Weir Minerals France, dont l'usine est installée dans la zone de Mélou, pour gagner des parts de marché à l'international et poursuivre ainsi les 200 ans d'innovation du fabricant de pompes Schabaver. Cela s'accompagne d'investissements significatifs et de créations d'emplois qualifiés.

Autre objet de satisfaction, l'achèvement des datacenters d'I-BP, qui viennent confirmer, si cela était encore nécessaire, le tournant résolument pris par notre territoire dans l'activité numérique.

Comme le montre notre budget, l'action intercommunale garde comme priorité le développement économique, avec comme action phares en 2010 : sur le pôle mazamétain, le lancement tant attendu de la ZAC du Thoré et la requalification de la zone artisanale du Galinrey, ou la construction de l'hôtel d'entreprises L'Arabase 2 sur le Causse, pour accueillir, entre autres, le laboratoire de galénique de l'Ecole des Mines.

Le Causse Espace d'Entreprises démontre, par son chantier permanent, la complémentarité de l'action publique et de l'initiative privée. Actuellement ce sont les bâtiments du Groupe Fermiers Occitans, de l'entreprise Thouy et de Waroude Automation qui sortent de terre.

Connue pour son industrie, notre agglomération tire sa force dans la diversité de ses savoir-faire et de ses métiers. Dans une conjoncture économique peu favorable, où toutes nos entreprises doivent multiplier les efforts, il est important de continuer d'accompagner les projets, d'aménager et de moderniser les zones d'activités, d'avoir une offre immobilière de haut niveau toujours disponible, et de savoir mettre en avant les réussites.

**Pacal Bugis**

Président de la Communauté d'agglomération

## à noter

### AGENDA

Prochaines séances du Conseil de la Communauté d'agglomération :

- Lundi 17 mai 2010 à 18h00,
- Lundi 28 juin 2010 à 18h00

### RECEVOIR PÔLES SUD

Pôles Sud est distribué chaque trimestre dans les boîtes aux lettres des habitants des 16 communes de l'agglomération, y compris dans les boîtes marquées "stop pub". Si vous ne le recevez pas, contactez-nous : **05 63 73 50 00** ou **agglomeration@castres-mazamet.com**

### INFORMATIONS

> tout savoir sur l'agglomération : **www.castres-mazamet.com**

> Pour signaler un problème au service de collecte des déchets ménagers ou se renseigner :

Service Environnement  
Gestion des déchets : **05 63 73 51 00**  
**environnement@castres-mazamet.com**

> Libellus, les bus de Castres-Mazamet :  
**N°Azur 0810 140 140**  
**www.libellus.org**

> L' Archipel, piscine patinoire  
**05 63 62 54 00**  
**www.larchipel.fr**

### POLES SUD N°35

Le magazine de l'agglomération de Castres-Mazamet

Directeur de la publication :

**Pascal Bugis.**

Responsable du comité de rédaction : **Jean-Michel Arjona**, Vice-président délégué.

Responsable du service communication :

**Jean-Paul Maraval.**

Rédaction : **service communication.**

Mise en page - Photogravure : **Ombre & Lumière.**

Impression : **Art et Caractère** - Lavaur.

Tirage : 43 000 ex.

Dépôt légal : fin d'année

Parution : avril 2010 - n°35. N° ISBN : 1623-9229

**Crédits photographiques** : Laurent Frézouls : couverture, p 4, 5, 6, 7, 11(b), 15(h) ; Gilles Tordjreman p 3, 11(hg) ; DR : p 10, 11(hg), 12, 13, 14, 15(b).

**Illustration** : p 8 et 9 agence de presse Idé.

**Photo de couverture** : dans les ateliers de Weir Minerals France.

**Magazine imprimé sur papier recyclé.**



agglomération  
Castres-Mazamet



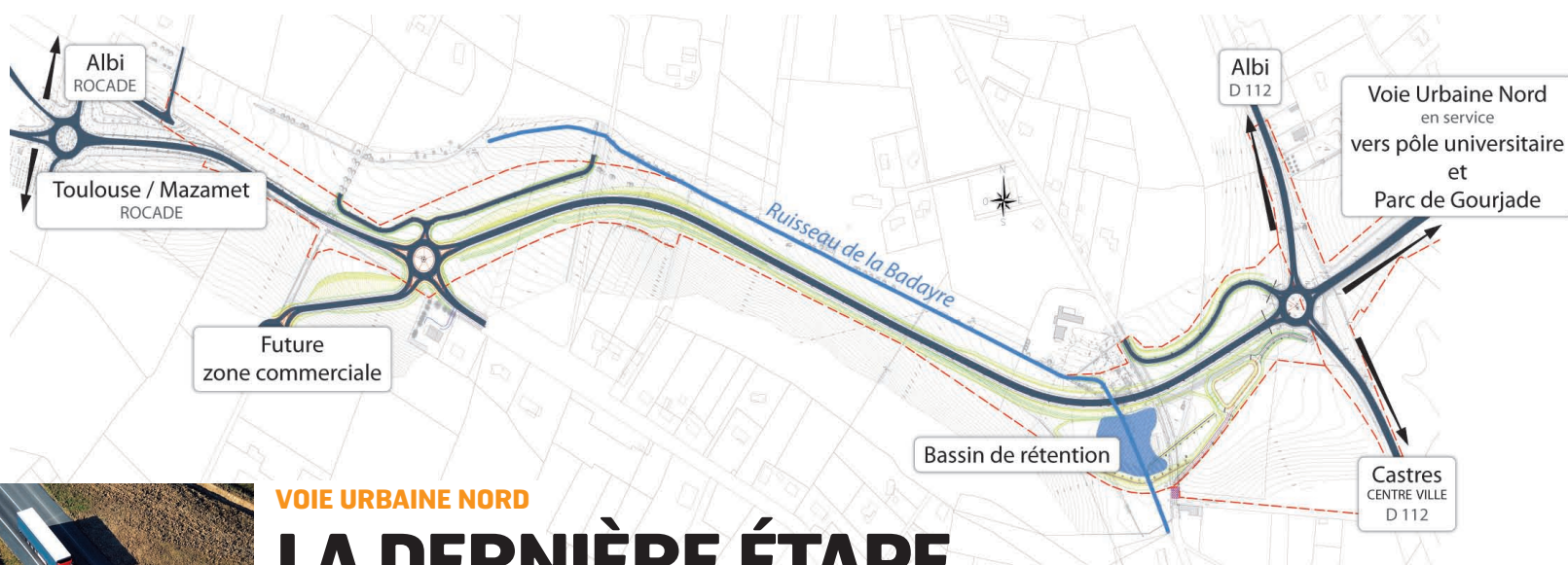


**ECONOMIE**

# L'INFORMATIQUE BANQUE POPULAIRE SUR LE CAUSSE

**L**a construction des datacenters d'I-BP sur le site d'activités du Causse Espace d'Entreprises est terminée. Le projet Albireo, du nom d'une très belle étoile double, jaune et bleue, est composé de deux imposants bâtiments de 6000m<sup>2</sup> chacun, distants de plusieurs centaines de mètres. Conçus pour répondre aux normes environnementales, ces jumeaux de béton ont trouvé leur place dans le paysage du Causse. Les équipements informatiques sont en cours d'installa-

tion, avec une mise en service progressive pour le compte des banques du groupe Banque Populaire et de leurs clients. Cet investissement de 50 M€, qui a déjà généré d'importantes retombées économiques, exploite toutes les ressources de l'offre numérique déployée par l'agglomération et a nécessité un câblage en fibre optique hors norme, faisant de Castres-Mazamet une référence pour l'accueil des activités informatiques les plus exigeantes. ●



**VOIE URBAINE NORD**

## LA DERNIÈRE ÉTAPE



Depuis l'été 2008 le tronçon Gourjade / route d'Albi est en fonction, mais il manque toujours 1,5 km de bitume pour rendre pleinement opérationnelle la voie urbaine nord qui doit relier la route de Brassac à la rocade nord ouest de Castres, permettant de fluidifier le trafic vers Albi et Toulouse. Un chantier de 3M€ va être lancé par la Communauté d'agglomération, qui intègre outre la voirie, un giratoire sur la route de Lautrec pour desservir le futur hypermarché Leclerc et à l'opposé, au niveau du chemin de Causse, un important bassin de régulation des eaux de la Badayre, pour prévenir des risques d'inondation.

Le chantier est en phase de préparation, les entreprises ont été retenues, les travaux seront engagés début juin pour une durée de 12 mois.

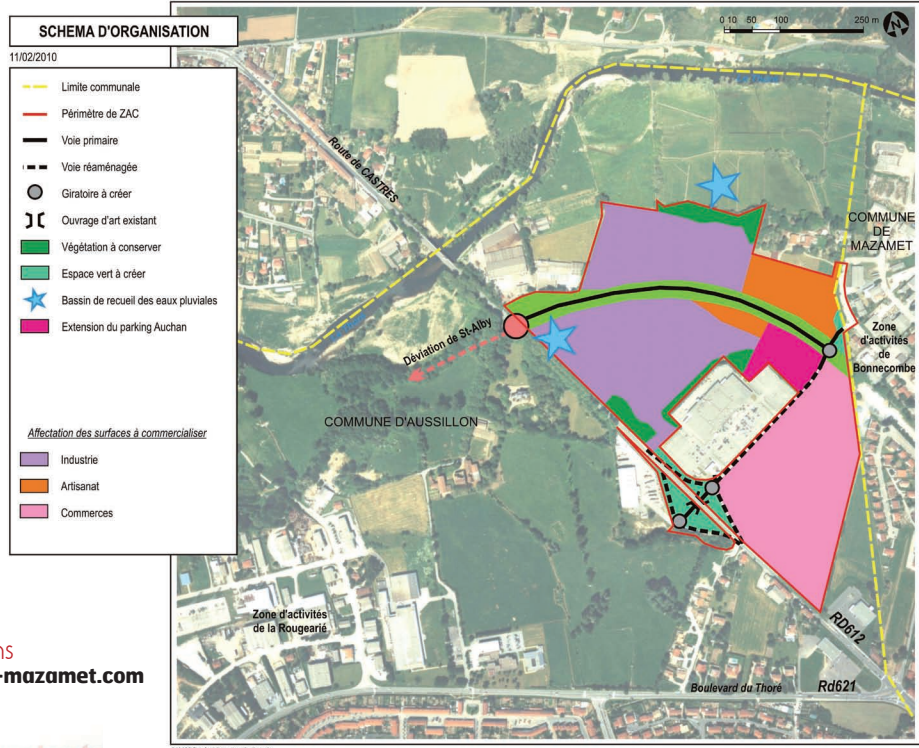




## ZAC DU THORÉ NOUVEAU PÉRIMÈTRE

Suite aux négociations engagées, le projet de création d'une zone d'activité à l'entrée du pôle urbain Aussillon/Mazamet concrétise la volonté des élus de l'agglomération de redynamiser le pôle mazamétain. C'est une emprise d'une superficie de 23,4 hectares, située autour du supermarché Auchan, entre le Thoré et la route départementale 612, qui va être aménagée par la Communauté d'agglomération, soit 18,6 hectares cessibles pour accueillir des activités industrielles, artisanales et commerciales.

Une entrée sera aménagée par un échangeur à l'arrivée de la future voie de contournement de Saint-Alby, et l'accès actuel au supermarché sera également réaménagé. Les voies de dessertes permettront de relier la zone d'activités de Bonnecombe.



d'informations  
[www.castres-mazamet.com](http://www.castres-mazamet.com)



d'informations  
[www.castres-mazamet-technopole.com](http://www.castres-mazamet-technopole.com)

## INNOVATION TARN INNO'JEUNES

Le concours Tarn Inno'Jeunes, à l'initiative de l'association Mercure, récompense chaque année les travaux de recherche menés par des étudiants, qu'ils soient sous statut scolaire, universitaire, apprentis ou en formation continue, et que ces travaux soient accomplis au cours de leurs études dans un établissement de formation ou au cours d'un stage en entreprise. Il peut s'agir d'une innovation spécifique, comme le prix « coup de cœur 2009 » décerné par Castres-Mazamet Technopole qui a récompensé Simon Blatge, l'inventeur d'un lanceur de volants pour l'entraînement des joueurs de badminton, ou de façon plus large pour répondre à une problématique industrielle. La Technopole sponsorise ce concours aux côtés de nombreux partenaires du monde économique.

## AMÉNAGEMENT PRÉSERVER NOTRE CADRE DE VIE

Le Schéma de Cohérence Territoriale (SCoT) du Pays d'Autain arrive au stade de l'enquête publique. Dans un contexte marqué en France par la médiatisation du Grenelle de l'environnement, par la prise de conscience collective de la trop grande consommation d'espaces agricoles pour l'urbanisation (l'équivalent de la surface du Tarn tous les 10 ans) et d'une dégradation paysagère de plus en plus importante des entrées de ville, le SCoT apporte une réponse opérationnelle. Outil réglementaire, le SCoT, doit harmoniser les documents d'urbanisme communaux et intercommunaux, une fois adopté il fixera les objectifs des diverses politiques publiques en matière d'habitat, de développement économique, de déplacements.

Elaboré dans la concertation depuis plusieurs mois, ce document donne les orientations fondamentales pour l'organisation équilibrée du territoire en s'attachant à protéger les paysages et la biodiversité, pour cela il cherche à réguler la consommation d'espace réservée à l'urbanisation et à préserver ainsi les terres agricoles et naturelles.

L'enquête publique se déroulera au cours du mois de juin, une occasion de vous informer et de vous exprimer.



d'informations  
<http://scot.paysdautain.fr>





environ-  
nement



RECYCLAGE

# ECO- RÉCUPÉRATEURS

Dans notre agglomération, les Compagnons d'Emmaüs sont un maillon de la chaîne de recyclage des déchets électroménagers. Ils collectent, sélectionnent et même réparent, quand cela est encore possible, votre ancien lave-linge ou réfrigérateur.

**A**u départ ils s'appelaient les chiffonniers d'Emmaüs, ils ont bâti leur réputation sur la collecte du papier et des cartons, puis du textile, des meubles et « encombrants » en tout genre. Pionniers de la récupération, ils ont suivi et accompagné l'évolution de notre société pour être aujourd'hui partie prenante des nombreuses filières de recyclages mises en place au niveau national.

A Castres-Mazamet, Emmaüs est agréé par Eco-systèmes, un organisme d'inté-

rêt général qui gère au niveau national la collecte, la dépollution et le recyclage des déchets d'équipements électriques et électroniques (DEEE ou D3E).

Farid Amouri est le responsable local d'Emmaüs : « Nous enlevons les D3E chez les particuliers et les distributeurs agréés (Auchan, But et Gitem à Castres pour l'instant), et effectuons un classement dans nos locaux, nous sommes la première étape de la filière de récupération. Le taux de réemploi est de l'ordre de 7 à 8%, que nous revendons dans notre magasin, le reste est expédié vers des entreprises de démantèlement. Nous sommes tenus à une traçabilité de tous les produits collectés, nous intervenons dans un dispositif extrêmement suivi. »

## Quand le recyclage débouche sur de l'insertion sociale et professionnelle

La remise en état des appareils réparables demande du temps et des moyens. L'équipe d'Emmaüs, aidée et soutenue par la direction du travail et le fonds social européen, a créé un atelier d'insertion afin d'améliorer le pourcentage d'appareils remis en état. Guy Coutal a coordonné le



Plus

d'informations

Emmaüs à Castres-Mazamet :

**Deux magasins :**  
**18, rue de la Métallurgie, Zone Industrielle de la Rougearié à Aussillon :**  
**Du mardi au vendredi de 14h à 17h30 et le samedi de 9h à 12h et de 14h à 17h30.**

**30, avenue du Sidobre aux Salvages**  
**Le jeudi de 10h à 12h et de 14h à 18h**

**Un atelier où pouvez déposer vos appareils usagers, même en panne :**  
**45 rue des Auques à Aussillon**  
**Du mardi au samedi de 8h à 16h.**

## Repères

Quand vous achetez un appareil électrique ou à piles neuf - réfrigérateur, cuisinière, machine à laver, grille-pain, télévision, mais également téléphone, ordinateur, perceuse... vous payez une éco-participation pour financer sa collecte et son traitement par Eco-systèmes quand il sera usagé. De son côté le commerçant à l'obligation de vous reprendre l'ancien appareil à l'achat ou à la livraison, c'est ce matériel qui sera pris en charge par Eco-systèmes jusqu'à son recyclage.

projet : « Après avoir aménagé un atelier spécialisé, fait l'acquisition d'un outillage professionnel et recherché un formateur qualifié, nous avons démarré fin 2009 avec trois personnes bénéficiaires du RSA, les contrats sont de 13 mois et nous avons le projet de recruter deux autres personnes en 2010. » Le personnel ainsi formé doit à l'issue du stage intégrer le monde de l'entreprise (technicien dans un service après-vente, réparateur à domicile...) et venir ainsi conforter l'offre de solutions à la disposition des consommateurs pour réparer plutôt que de jeter. ●





La Commission particulière.

### DÉBAT PUBLIC AUTOROUTE

# LE MINISTRE DOIT MAINTENANT DÉCIDER

La Commission nationale du débat public vient de rendre public le compte rendu et le bilan du débat sur la liaison routière entre Toulouse et Castres-Mazamet. Ce document qui clôture la phase de concertation, n'a pas pour objet de donner un avis sur la réalisation de la voie autoroutière mais de retranscrire le contenu et l'état d'esprit des débats. C'est donc sans surprise que l'on y retrouve l'essentiel des thèmes abordés au cours des 10 réunions publiques, entre le 21 octobre 2009 et le 28 janvier 2010. Le ministre de l'Écologie, de l'Énergie, du Développement durable et de la Mer a maintenant trois mois pour se prononcer.

### Justice et équité territoriale

Comme le note en préambule la présidente de la CPDP Danielle Barrès, « l'itinéraire Castres-Toulouse et sa mise à deux fois deux voies présente tous les attributs symboliques d'une injustice faite à cette région du sud du Tarn, par rapport au nord du département et à la préfecture d'Albi, d'autre part par rapport aux autres villes moyennes de la région. » La présidente souligne que de très nombreuses voix se sont élevées pour en appeler à l'égalité territoriale : « Saint-Gaudens, Foix, Pamiers, Albi, Montauban, Carcassonne et bientôt Auch bénéficient d'une voie rapide, seules Castres et Mazamet en seraient privées ? ». Le Président de la Commission nationale du débat public, Philippe Deslandes, rappelle lui-aussi dans son bilan que ce débat a mis en évidence

le besoin « d'une meilleure cohérence des politiques d'aménagement et une plus grande équité ».

### L'emploi, au cœur des préoccupations

Au-delà de l'injustice flagrante qu'il y aurait à maintenir le sud du Tarn dans sa situation d'enclavement, ce débat public a surtout permis de faire entendre la voix des salariés et des entreprises locales, confrontés à une crise économique aggravée localement par le manque d'infrastructures routières. Danielle Barrès le souligne : « L'ensemble des chefs d'entreprise et artisans qui sont intervenus dans le débat, ainsi que leurs représentations consulaires sont d'accord sur le diagnostic et le remède ». Le président Philippe Deslandes note d'ailleurs,



Pascal Bugis, présent à toutes les réunions.

à l'unisson des habitants du Sud du Tarn, la réalité d'un « réseau autoroutier archaïque pénalisant les perspectives de développement de ce bassin d'emploi ».

Incontestablement, l'emploi aura été au centre du débat sur la liaison autoroutière Castres-Toulouse. Dans un contexte de crise, le bassin sud tarnais et ses 150 000 habitants est plus que jamais fragilisé par son enclavement. Restaurer sa compétitivité territoriale est une urgence impérative, à laquelle seule la solution de l'autoroute peut répondre.

Au-delà des positions divergentes, bien naturelles dans le cadre d'un débat public qui est traditionnellement une tribune pour les opposants aux sujets débattus, cette phase de concertation aura fait apparaître un consensus sur la nécessité, reconnue par tous, de donner au sud du Tarn les liaisons routières qu'il mérite.

La quasi-totalité des collectivités territoriales du Tarn, des acteurs socio-économiques, des élus, de la population ont exprimé leur conviction que seule la concession autoroutière était en mesure de répondre à cet enjeu dans un délai acceptable. Il faut maintenant qu'ils soient entendus. ●

## la mobilisation

### LE BILAN EN CHIFFRES

335 interventions lors des 10 réunions du Débat public :

- > 194 favorables à l'autoroute concédée
- > 11 favorables à une 2x2 voies réalisée sur fonds publics
- > 109 contre la 2x2 voies ou pour des solutions alternatives
- > 21 inclassables...



d'informations  
<http://www.autoroute2013.com>



COMPÉTITIVITÉ

# L'EXCELLENCE INDUSTRIELLE

Castres accueille une unité de production du groupe anglo-saxon Weir. Spécialisé dans les pompes pour le secteur minier, le site de Castres utilise son savoir-faire pour se diversifier dans le secteur pétrolier et renforcer sa compétitivité.

**W**eir est une entreprise industrielle de 10 000 salariés, implantée mondialement, et spécialisée dans la conception et la fabrication d'équipements, principalement de pompage, pour les marchés des mines, du pétrole et gaz, du nucléaire, des énergies... En fait, partout dans le monde, quand il faut pomper et transporter en toute sécurité des produits lourds, abrasifs, corrosifs, on trouve une solution proposée par Weir. L'histoire commune de notre agglomération et de Weir démarre en 1998 par l'acquisition de la société Schabaver, un fleuron de la mécanique locale qui a su développer depuis sa création en 1802 une gamme de pompes capables de défier les lois de l'hydraulique en transportant des liquides chargés de boues ou de cailloux. Les pompes Schabaver sont venues compléter la gamme Weir au côté de marques mondialement connues comme Wemco ou Warman.

**Une capitalisation d'expériences et de savoir-faire technologiques**

En 2008, M. Ram Shorer, nommé président de la filiale française, fait le choix de renforcer l'implantation sud tarnaise en élargissant ses domaines d'intervention. « En arrivant, j'ai trouvé une société saine financièrement, avec une véritable culture d'entreprise et une très grande compétence, mais trop petite pour ce type de marché. Il fallait grossir vite pour garantir l'activité ». Jusqu'alors le marché naturel était exclusivement le secteur minier, il a été élargi à l'exploitation pétrolière en déménageant à Castres une ligne de production initialement installée aux Pays-Bas. Ce choix stratégique défendu par M. Ram Shorer doit permettre d'être moins dépendant des cycles d'activités. « Le raffinage est actuellement en plein développement en Asie du sud-est, en Afrique et au Moyen Orient. » Ces pompes centrifuges, techniquement très proches du savoir-faire local, ont des exigences de fabrications beaucoup plus contraignantes : tolérance sur les pièces plus sévère, traçabilité très stricte, qui ont demandé d'importants investissements dans l'atelier de production, et des recrutements spécifiques. Weir recherche toujours des soudeurs, tourneurs et des fraiseurs, pour ce type de postes l'entreprise privilégie la formation interne par la voie de l'apprentissage et de l'alternance.

De plus, dans ce nouveau secteur d'activité chaque pompe est conçue pour un projet industriel spécifique, cela a nécessité de développer sur place des compétences achat, qualité et gestion de projets, ainsi qu'une équipe technico-commerciale. Il n'y a pas eu de transfert de personnel, une dizaine de postes a été créée. L'extension doit être poursuivie en 2010 par l'implantation d'un banc d'essai, les pompes sont encore aujourd'hui testées aux Pays-Bas, ce qui représente un investissement de l'ordre de deux millions d'euros. M. Ram Shorer est en voie de réaliser son pari : « En trois mois l'équipe de Castres a su fabriquer des pompes API, comme si elle avait toujours fait cela, c'est cette adaptabilité et ce très haut niveau technique qui fait sa force. Ce sont ces valeurs héritées de l'histoire industrielle locale que nous cherchons à conserver, enrichir et transmettre. »

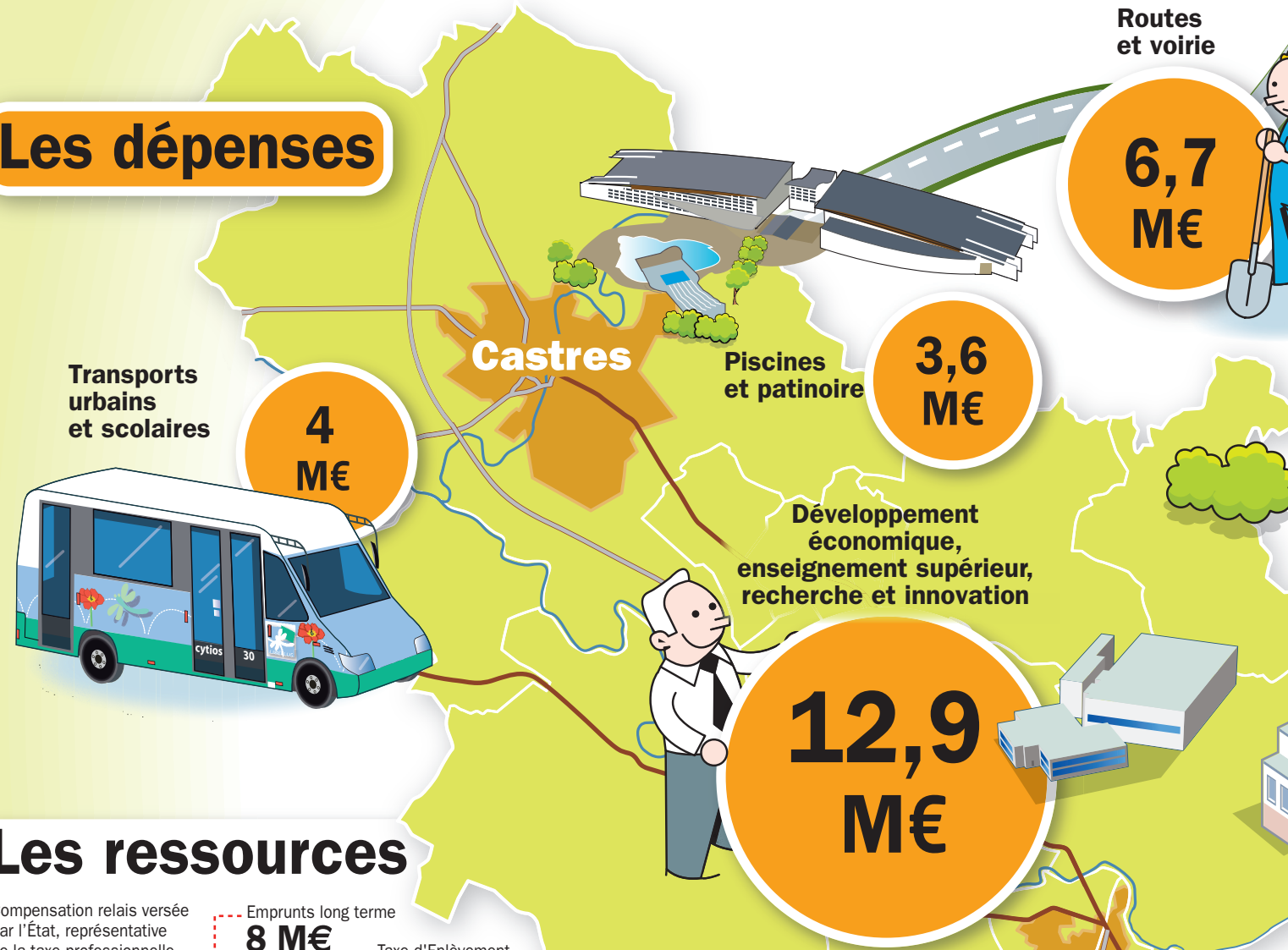
Repères

Weir Minerals France emploie actuellement 120 salariés : 38 au siège administratif à Lyon, 55 à l'usine de Mélou à Castres, 20 à l'agence de Venlo aux Pays-Bas et 7 à l'agence de Casablanca au Maroc.



# 62,7 millions d'euros de budget pour 2010

## Les dépenses



## Les ressources

Compensation relais versée par l'État, représentative de la taxe professionnelle  
**19,4 M€**

Dotation de l'État  
**13,8 M€**

Emprunts long terme  
**8 M€**

Taxe d'Enlèvement des Ordures Ménagères (TEOM)  
**7,3 M€**

Recettes cession de terrains (ZAC)  
**0,7 M€**

Recettes diverses  
**0,8 M€**

Fonds de compensation TVA  
**1,3 M€**

Emprunt relais  
**2 M€**

Produits des services (billetterie Archipel, loyers...)  
**2,1 M€**

Subventions  
**4,5 M€**

Versement transport  
**2,8 M€**

## Mazamet

**0,5 M€**

Équipements culturels et de Apollo, Lo Bolegason Montagnès

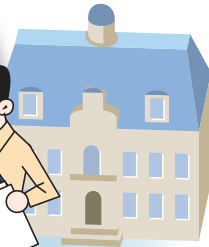






Reversements  
aux communes

18,2  
M€



Collecte  
& traitement  
des déchets  
ménagers

8  
M€



Administration,  
divers

3,6  
M€

0,2  
M€

Habitat,  
politique de la ville,  
insertion

3,5  
M€

Incendie



Dette

1,8 M€

loisirs :

# RÉFORME DE LA FISCALITÉ LOCALE DES ENTREPRISES

Des changements dès 2010 pour les entreprises  
comme pour la communauté d'agglomération

**D**epuis le 1<sup>er</sup> janvier 2010 la taxe professionnelle (TP) est supprimée. Cette taxe, qui pesait plus particulièrement sur les matériels et les machines des entreprises, était pénalisante pour leurs investissements. Faisant suite à la suppression de la part salaire de la taxe professionnelle décidée en 2000, cette mesure fiscale s'inscrit donc dans la poursuite de l'allègement de l'impôt local pour les entreprises.

Désormais, les entreprises vont être soumises à la contribution économique territoriale (CET), qui comprend deux parts :

- la cotisation foncière des entreprises (CFE) établie sur la valeur locative des immeubles occupés par les entreprises ;
- la cotisation sur la valeur ajoutée des entreprises (CVAE) calculée sur la valeur ajoutée produite par les entreprises. La CVAE est plafonnée à 3% de la valeur ajoutée, et les entreprises réalisant moins de 500.000€ de chiffre d'affaires en sont exonérées.

Pour la communauté d'agglomération, la mise en œuvre de cette réforme se fait en deux temps :

- en 2010, en remplacement la TP, la Communauté d'agglomération perçoit le même niveau de ressources qu'en 2009, au travers d'une compensation relais versée par l'Etat, et de la CFE pour laquelle la loi impose de voter un taux relais. Le Conseil a fixé ce taux à 19,44 % ;

- à compter de 2011, la loi de finances a prévu une nouvelle répartition de la fiscalité entre l'Etat et les collectivités locales : communes, intercommunalités, départements, régions.

Ainsi, l'année prochaine, la Communauté d'agglomération :

- fixerait les taux de la CFE, de la taxe d'habitation transférée du Département et partagée avec les communes, de la taxe foncière sur les propriétés bâties et non bâties transférée de la région et partagée avec le département et les communes, et de la taxe sur les surfaces commerciales (Tascom) ;

- recevrait de l'Etat la CVAE et l'Impôt Forfaitaire sur les Entreprises de Réseaux : énergie, télécom, transport ferroviaire (IFER). ●



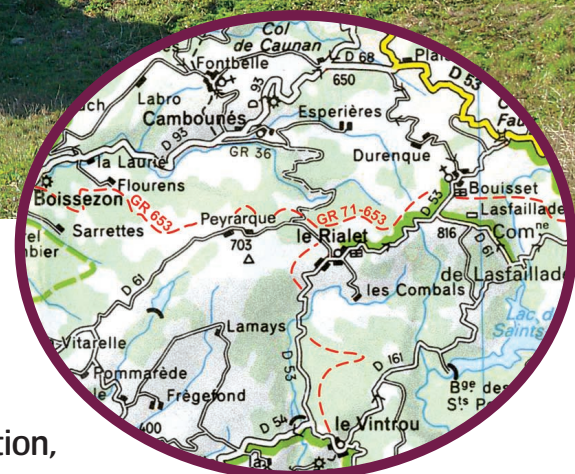
à côté  
de chez vous



TÉMOIGNAGE

## UNE COMMUNE 100% NATURE

Le Rialet est la plus petite commune de l'agglomération en population, 48 habitants, soit 5 habitants au km<sup>2</sup>. C'est aussi une commune de montagne avec plus de 80% de son territoire boisé, que les services publics et les commerces ont désertée, et où il reste aujourd'hui comme seules entreprises deux exploitations agricoles et un groupement forestier. Mais Le Rialet a un Maire qui positive. Michel Castan est agriculteur, et quand on lui parle de sa commune il se transforme en guide passionné.



**N**ous avons 48 habitants mais 76 inscrits sur la liste électorale », ce qui démontre l'attachement de ceux qui sont partis travailler ailleurs.

« Notre population double en été, bien qu'il n'y ait pas d'hébergements touristiques marchands. Ici, quand des gamins cassent quatre fleurs en jouant, ça nous fait plaisir ! » Cela signifie que le village se repeuple, au rythme des week-ends et des vacances. Des atouts pour développer un tourisme vert.

« A quelques minutes de Castres et de Mazaamet vous trouvez chez nous une nature ni transformée ni suréquipée. Nous avons des

sentiers pour la randonnée à pied, à VTT ou à cheval. Nous sommes au croisement du GR36 et du GR71 « le chemin d'Arles » qui conduit les pèlerins vers Saint-Jacques de Compostelle. Nous avons des ruisseaux à truites de 1<sup>re</sup> catégorie, et nous sommes à proximité du lac des Saints-Peyres où dans un canoë on se retrouve en un instant transporté dans une carte postale de paysage canadien. »

Des artistes, peintres et sculpteurs, ont également choisi Le Rialet pour installer leurs ateliers, deux salles d'exposition ouvrent à chaque été.

Et puis Le Rialet a ses temps forts.

« Dans les communes voisines, j'entends

souvent les gens m'appeler le maire de « l'épingle ».

L'épingle est le plus célèbre tournant de la commune, un haut lieu où 600 à 700 personnes se concentrent pendant une journée, une fois par an, lors de l'épreuve du Rallye de la Montagne Noire.

Michel Castan consent que le sport méca-

Les priorités de la commune sont la création d'un réseau collectif d'assainissement pour le village et la poursuite de l'aménagement de deux appartements dans l'ancienne école, où est déjà installée une mairie toute neuve.





À proximité, les berges du lac des Saints-Peyres.



« Si on n'a pas de culture touristique, c'est que l'on n'a pas de culture du tout. »



**MICHEL CASTAN**  
Maire du Rialet

*« L'agglomération est un atout pour nous et nous sommes, avec les autres petites communes rurales, un atout pour elle ».*

nique n'est pas très écolo, et ne correspond pas de ce fait à l'éthique habituelle du village, mais l'entorse aux principes ne se fait qu'une fois par an et provoque une telle passion, qu'il considère cela davantage comme un bien que comme un mal. « Le rallye a été adopté par le village, les habitants invitent ce jour là famille et amis, c'est devenu un rite fédérateur ». Mais au-delà le Rallye de la Montagne Noire est perçu ici comme emblématique de l'agglomération, il rapproche les petites et les grandes communes. Départs et arrivées sont donnés au cœur des villes - Castres, Mazamet, Labruguière - où la fête prolonge le spectacle qui est offert dans les « spéciales », dont celle du Rialet est une des plus célèbres. Ici, les routes de montagne deviennent un atout, ces vieux chemins sculptés dans les

paysages du Haut Languedoc font partager à la population et aux visiteurs la culture du sport automobile.

Autre temps fort du village en cours de gestation : l'accueil pour la première fois du festival Camin de Craba. Ce festival était au départ une rencontre internationale de cornemuses, (la craba étant l'instrument à vent de la Montagne Noire, cousue dans une peau de... chèvre).

En 2010, Camin de Craba, qui s'élargit à tous les arts du spectacle tout en gardant la langue occitane comme dominante, se tiendra sur deux week-ends d'été entre Mazamet, Saint-Amans Soult et Le Rialet. Au Rialet ce sont deux jours de fête les 24 et 25 juillet, qui concentreront défilé de crabas, bien sûr, mais aussi danses,

théâtre, et rock occitans. Un marché de producteurs devrait assurer l'intendance.

Pour Michel Castan, ces deux manifestations témoignent de la volonté d'ouverture et d'accueil de sa commune : « C'est important, si on n'a pas de culture touristique, c'est que l'on n'a pas de culture du tout ».

**Contribuer à l'équilibre et à l'image de l'agglomération**

L' élu, dont c'est le premier mandat, découvre petit à petit l'intercommunalité. « Malgré notre taille, l'agglomération est un atout pour nous et nous sommes, avec les autres petites communes rurales, un atout pour elle. »

Les dispositions qui ont été prises depuis quelques mois pour répondre aux spécificités des petites communes, vont pour Michel Castan dans le bon sens, comme le fonds de concours pour financer des travaux et la mise à disposition d'un agent pour aider au montage des dossiers techniques.

« Le Rialet participe fortement, avec toute la zone de montagne, à renforcer l'image de l'agglomération. Cette nature aux portes des villes différencie catégoriquement Castres-Mazamet des autres agglomérations de même taille situées à la périphérie de Toulouse ».



sortir



9.81

Glissé, Lâché, Suspension, Sustentation...  
9.81 est la transposition d'un univers où la nature et l'animalité tiennent une place prépondérante.  
Chorégraphie d'un monde vivant comme l'écho d'une nature en constante évolution. Les lois de l'apesanteur conditionnent l'être et les objets qui l'entourent. 9.81, ou comment jouer de ces influences pour glisser dans une autre réalité où chaque déplacement est à la frontière de deux espaces : la terre, et l'air.  
Au confluent du cirque et de la danse, 9.81 plonge les spectateurs dans un bain amniotique, où chaque mouvement installe le rêve. Derrière ce titre énigmatique se cachent les lois de l'attraction universelle...

Un seul nombre pour une multitude de trajectoires...

**Vendredi 21 mai à 21h00**

**Gymnase du collège - Labruguière**

**Samedi 22 mai à 21h00 - Espace Apollo - Mazamet**



## Les Petits T'hommes

Monteurs de curiosités et raconteurs de chansons, Les Ptit's T'hommes font de leur spectacle une immersion dans un univers onirique à la Tim Burton, entre conte macabre et folie festive, dont certains accents rappellent la musique déglinguée d'un Tom Waits. Dans leurs costumes de garçons des rues fin XIX<sup>e</sup>, chaussettes trouées et grands chapeaux, ils amènent leur magie sur scène dans un décor loufoque : piano bancal, accordéon grinçant... plongent les textes dans une atmosphère surprenante et pleine de vie.

**Samedi 29 mai à 21h00 - Le Tortill'Art - Saint Amans Soult**

## SPECTACLES ET FÊTES

**JEUDI 15 AVRIL**

Palais des Congrès  
**THÉ DANSANT AVEC BAÏLAMOR**  
14h30 - Mazamet

**SAMEDI 17 AVRIL**

Archipel  
**SOIRÉE FÊTE DU PRINTEMPS (PATINOIRE)**  
21h00 - Castres

Tortill'art

**SOIRÉE CATHARE PRÉSENTÉE PAR OLIVIER DE ROBERT**  
20h30 - Saint Amans Soult

Palais des Congrès

**JOURNÉE DE VULGARISATION SUR LE CATHARISME**  
9h00 à 17h00 - Mazamet

Salle des fêtes

**APÉRITIF ET SOIRÉE ANNÉES 81**  
19h00 - Valdurenque

**DIMANCHE 18 AVRIL**

Salle Roger Gau  
**SPECTACLE ORGANISÉ PAR LA TROUPE DU GANOUBRE**  
14h30 - Noailhac

**SAMEDI 24 AVRIL**

Théâtre Municipal  
**SPECTACLE DE LA GRANDE DUCHESSE DE GEROLSTEIN DE JACQUES OFFENBACH**  
21h00 - Castres

Jardins des Promenades

**PÉTANQUE « GRAND PRIX DE MAZAMET » RÉSERVÉ AUX LICENCIÉS**  
14h00 - Mazamet

Espace Apollo

**APÉRO-CONCERT, MICHTO LA POMPE, JAZZ MANOUCHE**  
18h00 - Mazamet

Palais des Congrès

**« ENSEMBLE C'EST TOUT » AU PROFIT DES RESTOS DU CŒUR**  
20h30 - Mazamet

**DIMANCHE 25 AVRIL**

Théâtre Municipal  
**SPECTACLE DE LA GRANDE DUCHESSE DE GEROLSTEIN DE JACQUES OFFENBACH**  
15h30 - Castres

Bonnecombe

**TOURNOI DE L'ÉCOLE DE RUGBY SCM**  
9h00 à 17h00 - Mazamet

**MARDI 27 AVRIL**

Théâtre Municipal  
**SPECTACLE DE LA GRANDE DUCHESSE DE GEROLSTEIN DE JACQUES OFFENBACH**  
21h00 - Castres

**JEUDI 29 AVRIL**

Auditorium de la médiathèque  
Claude Nougaro  
**CONFÉRENCE - « ECONOMIE SOLIDAIRE » AVEC EDITH DE FALGUEROLLES**  
18h30 - Aussillon

Espace Apollo

**THÉÂTRE « PAS UN JOUR SANS UNE LIGNE » D'APRÈS LES TEXTES DE PHILIPPE LÉOTARD**  
21h00 - Mazamet

**VENDREDI 30 AVRIL**

Église Saint-Jean Saint-Louis  
**MUSIQUE ALLEMANDE AU XVIII<sup>ÈME</sup> SIÈCLE**  
21h00 - Castres

Théâtre Municipal

**THÉÂTRE « LA RÈGLE DE TROIS »**  
21h00 - Castres

Lo Bolegason

**ROD TAYLOR ET POSITIVE ROOTS BAND + DJ HAZE VS BIG RED**  
20h30 - Castres

Espace Musique - MJC

**ROCK'N TARN**  
20h30 - Labruguière

**DU 1 AU 2 MAI**

Stade d'Augmontel  
**CONCOURS CANIN RCI**  
Augmontel

**SAMEDI 1<sup>ER</sup> MAI**

Bibliothèque pour tous  
**RENDEZ-VOUS DES LECTEURS : LE ROMAN ADOS**  
14h30 - Labruguière

Stade Pierre Rouquier

**TOURNOI DE FOOT**  
Lagarrigue

Salle Roger Gau

ou place Paul Granaud  
**APÉRO CONCERT**  
19h00 - Noailhac

**DIMANCHE 2 MAI**

MJC des Gaux  
**CINÉMA**  
14h30 - Labruguière

Lac des Montagnès

**« 14<sup>E</sup> PRINTANIÈRES » (VTT) RANDONNÉES LICENCIÉS ET NON LICENCIÉS**  
8h00 - Mazamet

Tortill'art

**SPECTACLE JEUNE PUBLIC (MARIONNETTES) DANS LES PAS DE MARIE-ODETTE DE LA COMPAGNIE IN GIRUM**  
16h00 - Saint Amans Soult

**MARDI 4 MAI**

Église St Thyrs  
**CHORALE D'ENFANTS CLIMENTO BULGARES EN PAYS D'AUTAN**  
20h30 - Labruguière

Palais des Congrès

**TRANCHES DE VIES CHŒURS DES COLLÈGES DU BASSIN CASTRES-MAZAMET**  
20h00 - Mazamet

**MERCREDI 5 MAI**

Archipel  
**UNSS TRIATHLON (PISCINE)**  
Toute la journée - Castres

Lo Bolegason

**JAMOBAR « TRIBUTE TO MICHAEL JACKSON »**  
18h30 - Castres

**JEUDI 6 MAI**

Auditorium de la médiathèque  
Claude Nougaro  
**« TRANSPORT CONTEMPORAIN DANS LES MUSÉES EUROPÉENS » MADRID ET STOCKHOLM, AVEC L'ASSOCIATION «CONNAISSANCE DE L'ART CONTEMPORAIN » ET LE LAIT**  
18h30 - Aussillon

**VENDREDI 7 MAI**

Salle de la Mejane  
**CONFÉRENCE SUR L'ART CONTEMPORAIN - LISBONNE**  
18h30 - Labruguière

**DU 8 AU 9 MAI**

Halle de l'Albinque  
**JOURNÉES AUX FLEURS**  
Castres

Palais des Congrès

**JOURNÉES PAROISSIALES DE LA EGLISE RÉFORMÉE DE FRANCE**  
Mazamet





Chanteur absolument à part dans le paysage culturel, Nofsell est un rocker inclassable.



Karimouche revient au Bolegason pour présenter son premier album « Emballage d'origine ». Métissage habile de hip hop, de raggamuffin et de chanson française, ces compositions sont un concentré de chaleur et de gouaille.

# Tchatchason

Cette année, le festival Tchatchason continue d'explorer les mots et la musicalité des mots et présente les artistes, auteur - compositeur - interprète, qui œuvrent en ce sens, quelque soit leur style musical de prédilection.

Pour cette nouvelle édition, vous pourrez découvrir les flèches montantes que sont Karimouche et sa tchatche revigorante, Féloche et sa cuisine cajun, Nofsell et ses aventures à Klokochazia, Monsieur Tristan et ses chansons hip hop artisanales et bien d'autres encore...

Tchatchason, c'est quatre jours pour fêter les mots, les sons, les sens !

**Grand apéro Slam**  
Mercredi 26 mai à 19h00  
Le Pot Ethique - Mazamet

**Concert Karimouche et Féloche**  
Jeudi 27 mai à 20h30  
Lo Bolegason  
Castres

**Soirée Théâtre d'improvisation**  
Vendredi 28 mai à 20h00  
MJC de Labruguière

**Concert Nofsell et Monsieur Tristan**  
Samedi 29 mai à 20h30  
Lo Bolegason - Castres

## **DIMANCHE 9 MAI**

Salle polyvalente  
**RONDE AIGUEFONDAISE, COURSE PÉDESTRE ET RANDONNÉES**  
Départ : 8h30 - Fontalba

Stade  
**RANDO VTT SUR LES HAUTEURS DE PONT DE L'ARN**  
Départ libre de 8h30 à 9h30 - St Baudille

**MARDI 11 MAI**  
Salle Gérard Philipe  
**TRANCHES DE VIES - CHŒURS DES COLLÈGES DU BASSIN CASTRES-MAZAMET**  
20h00 - Castres

**MERCREDI 12 MAI**  
Théâtre Municipal  
**KING ARTHUR - RÉALITÉ OU LÉGENDE : UN MYTHE AU SERVICE DE L'HISTOIRE SEMI-OPÉRA D'HENRY PURCELL**  
19h00 - Castres

**SAMEDI 15 MAI**  
TNT Toulouse  
**ECHAPPÉES CULTURELLES**  
20h30 - Labruguière

Palais des Congrès  
**SOIRÉE DES TROPHÉES FAIR PLAY (SCM)**  
Mazamet

**DIMANCHE 16 MAI**  
Archipel  
**JOURNÉE FONTE DES GLACES (FERMETURE) À LA PATINOIRE**  
14h30 - 18h00 - Castres

**MARDI 18 MAI**  
Salle des fêtes  
**CONFÉRENCE « L'ART, LA SOCIÉTÉ ET LE CHANGEMENT » PAR DANIEL SOULHOL**  
20h30 - Rigautou

**MERCREDI 19 MAI**  
Théâtre Municipal  
**THÉÂTRE AMATEUR - « URGENCE DE LA JEUNE PAROLE » PAR LA COMPAGNIE MISE EN ŒUVRE**  
21h00 - Castres

**JEUDI 20 MAI**  
Auditorium de la médiathèque Claude Nougaro  
**CONFÉRENCE - JEAN MICHEL PALLA FAIT JOUER LES ENFANTS DE L'ÉCOLE JULES FERRY POUR LE "MOIS DES ARTS"**  
18h30 - Aussillon

Lo Bolegason  
**ULTRA VOMIT + L'OPIUM DU PEUPLE + CHARLY FIASCO**  
20h30 - Castres

Palais des Congrès  
**THÉ DANSANT AVEC DIDIER LAURENT**  
14h30 - Mazamet

**VENDREDI 21 MAI**  
Théâtre Municipal  
**DANSE HIP-HOP - NO(S) LIMIT(ES) PAR LA COMPAGNIE ALEXANDRA N'POSSEE**  
21h00 - Castres

Gymnase du collège  
**CABARETS NOMADES - « 9.81 »**  
21h00 - Labruguière

**DU 21 AU 23 MAI**  
Rigautou

**DU 21 AU 24 MAI**  
Lac des Montagnès  
**ENDURO DE PÊCHE À LA CARPE INSCRIPTIONS AU 05 63 97 02 37**  
Mazamet

**SAMEDI 22 MAI**  
Espace Apollo  
**CABARETS NOMADES PAR LA COMPAGNIE 9.81**  
21h00 - Mazamet

**DU 22 AU 24 MAI**  
Stade  
**TOURNOI INTERNATIONAL DE FOOT JEUNES**  
A partir de 10h00 - Pont de l'Arn

**MARDI 25 MAI**  
Gymnase COSEC  
**« CABARETS NOMADES »**  
21h00 - Labruguière

**MERCREDI 26 MAI**  
Lo Bolegason  
Ouverture au Pot Étique  
**FESTIVAL TCHATCHASON GRAND APÉRO SLAM**  
19h00 - Mazamet

**JEUDI 27 MAI**  
Lo Bolegason  
**FESTIVAL TCHATCHASON CONCERT : KARIMOUCHE ET FÉLOCHE**  
20h30 - Castres

Temple  
**CHORALE**  
20h30 - Calmon

**VENDREDI 28 MAI**  
Théâtre Municipal  
**THÉÂTRE AMATEUR - « LA FOI, L'ESPÉRANCE ET LA CHARITÉ »**  
21h00 - Castres

Lo Bolegason  
**SOIRÉE THÉÂTRE D'IMPROVISATION VS SLAM**  
Castres

MJC  
**SOIRÉE THÉÂTRE D'IMPROVISATION VS SLAM**  
20h00 - Labruguière

**SAMEDI 29 MAI**  
Théâtre Municipal  
**THÉÂTRE AMATEUR - « LA NOCE CHEZ LES PETITS BOURGEOIS »**  
21h00 - Castres

Lo Bolegason  
**CONCERT NOFSELL + MONSIEUR TRISTAN**  
20h30 - Castres

Salle Claude Simon  
**« COMPAGNIE DE CLOWN »**  
21h00 - Labruguière

Départ du café des Promenades  
**60<sup>E</sup> BOUCLE DU TARN**  
13h00 - Mazamet

Maison du Bois et du Jouet  
**FESTIVAL OPTIMÔMES GRAND JEU AUTOUR DES FABLES DE LA FONTAINE**  
14h00 - Mazamet

Tortill'art  
**CONCERT LES P'TITS T'HOMMES, CHANSON POÉTIQUE-RIGOLOTE**  
21h00 - Saint Amans Soult

**DIMANCHE 30 MAI**  
Théâtre Municipal  
**CABARET - BASTRINGUE**  
17h00 - Castres

Maison du Bois et du Jouet  
**FESTIVAL OPTIMÔMES JEUX, SPECTACLES, MAQUILLAGES...**  
10h00 - Mazamet

Palais des Congrès  
**1<sup>ER</sup> SALON DU LIVRE ET DES VIEUX PAPIERS**  
9h00 à 18h00 - Mazamet

**DU 31 MAI AU 6 JUIN**  
Salle de la Mejane  
**SEMAINE DES ARTS**  
Labruguière



# Le loup est revenu



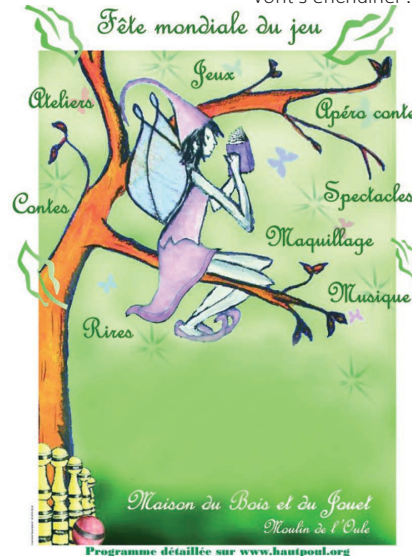
Le loup est revenu - Geoffroy de Pennart  
Editions Kaléidoscope

Diplômé de l'école supérieure d'arts graphiques, Geoffroy de Pennart exerce ses talents, comme graphiste indépendant. Encouragé par Isabelle Finkenstaedt directrice des éditions Kaléidoscope, il a illustré La Reine des Abeilles, d'après les frères Grimm et s'est affirmé comme auteur-illustrateur avec son deuxième livre : Le Loup est revenu. Une exposition primordiale pour les enfants et les loups. Parents et autres animaux également bienvenus.

**Jusqu'au 29 mai**  
**Musée Jean Jaurès - Castres**

# Optimômes

Pour sa 15<sup>e</sup> édition, le festival « Optimômes » a toujours pour ambition de faire découvrir l'univers interactif du spectacle vivant aux enfants et de créer un moment d'échange entre les comédiens, les animateurs et les participants, petits et grands. C'est dans le cadre arboré de la Maison du Bois et du Jouet à Mazamet que les différentes animations vont s'enchaîner :



**Samedi 29 mai**, Fête Mondiale du Jeu : grand jeu de piste dans le Bois des Fables suivi d'un spectacle sur les personnages des fables de La Fontaine.

**Dimanche 30 mai**, spectacle pour les tout-petits le matin, suivi d'un apéro conte tsigane, et d'un repas. Dans l'après-midi, 3 spectacles se suivent et ne se ressemblent pas : histoires de sorcières puis d'extra-terrestres déjantés et enfin un duo de clowns sympathiques et maladroits.

De nombreuses animations sont proposées : théâtre d'ombre, trampoline, maquillage...

**Maison du Bois et du Jouet Mazamet**

## DE JUIN A OCTOBRE

Centre-ville  
**FESTIVAL « A CIEL OUVERT »**  
**« FAMILLE DE TOUS »**  
**DE JEAN-JACQUES MOLES**  
Labruguière

## MARDI 1ER JUIN

Espace Apollo  
**DANSE - « RENCONTRES**  
**DÉPARTEMENTALES**  
**DE DANSE À L'ÉCOLE »**  
19h00 - Mazamet

## VENDREDI 4 JUIN

Lo Bolegason  
**NOMAD IN TARN**  
20h30 - Castres

Église  
**SÉRÉNADE**  
21h00 - Campans

## DU 4 AU 5 JUIN

Tortill'art  
**CONCERT DE LA CHORALE**  
**CANTAREM ET DES CLASSES DE**  
**CM DES ÉCOLES DE SAINT AMANS**  
21h00 - Saint Amans Sout

## DU 4 AU 6 JUIN

**FÊTE DU VILLAGE**  
St Baudille

Salle des fêtes  
**FÊTES GÉNÉRALES**  
Lagarrigue

## SAMEDI 5 JUIN

Espace Apollo  
**SPECTACLE JEUNE PUBLIC « UN**  
**POCHOIR SUR DU SALPÊTRE »**  
16h00 - Mazamet

## DU 5 AU 6 JUIN

Embarcadère du Coche d'eau - Agout  
**FÊTE DU NAUTISME**  
Castres

## DIMANCHE 6 JUIN

Cour du Château  
**RENDEZ-VOUS DES JARDINS**  
Toute la journée - Labruguière

## MERCREDI 9 JUIN

Théâtre Municipal  
**SPECTACLES DE TOUTES**  
**LES CLASSES DE DANSE**  
19h30 - Castres

## VENDREDI 11 JUIN

Tortill'art  
**THÉÂTRE - RESTITUTION ATELIER BDP**  
20h30 - Saint Amans Sout

## DU 11 AU 13 JUIN

**FÊTE DU VILLAGE**  
Aigufonde

## SAMEDI 12 JUIN

Archipel  
**OUVERTURE DES BASSINS D'ÉTÉ**  
Castres

Lo Bolegason  
**FINALE ROCK'N TARN**  
20h30 - Castres

Espace Apollo  
**APÉRO-CONCERT**  
18h00 - Mazamet

Tortill'art  
**MUSIQUE VOCALE FRANÇAISE XX<sup>e</sup> S**  
18h00 - Saint Amans Sout

## DIMANCHE 13 JUIN

Place Jean Jaurès  
**DIMANCHE DE LA BROCANTE**  
Toute la journée - Castres

Salle des fêtes  
**RANDO-JEUNES OUVERTE**  
**À TOUS**  
Départ 9h30 - Valdurenque

## DU 16 AU 17 JUIN

Salle Roger Gau  
**SPECTACLE ORGANISÉ**  
**PAR LA TROUPE DU GANOUBRE**  
21h00 - Noailhac

## VENDREDI 18 JUIN

**FEU DE LA SAINT JEAN**  
Caucalières

Salle des fêtes  
**SPECTACLE TROUPE DE**  
**GANOUBRE**  
21h00 - Valdurenque

## SAMEDI 19 JUIN

Ancien gymnase  
**VOYAGE AUTOUR DE LA DANSE**  
20h30 - Labruguière

**FÊTE DE L'ÉCOLE**  
18h30 / 22h00 à Noailhac

École de la Salvetat  
**KERMESSE**  
Payrin-Augmontel

Parking salle des fêtes  
**3<sup>e</sup> CONCENTRATION DE**  
**VOITURES ET MOTOS**  
**ANCIENNES, DE COLLECTION**  
**ET DE PRESTIGE**  
10h00 à 18h00 - Valdurenque

Salle des fêtes  
**APÉRITIF CONCERT**  
19h00 à Valdurenque

## DIMANCHE 20 JUIN

Office de tourisme  
**JOURNÉE DU PATRIMOINE**  
Labruguière

Place du village  
**VIDE-GRENIER ORGANISÉ PAR LA MJC**  
9h00 à 19h00 - Navès

Autour de la salle des fêtes  
**VIDE-GRENIERS**  
9h00 à 17h00 - Valdurenque

## LUNDI 21 JUIN

Divers lieux en ville  
**FÊTE DE LA MUSIQUE**  
Soirée - Castres

Lo Bolegason  
**FÊTE DE LA MUSIQUE**  
**SUR LE PARVIS DU THÉÂTRE**  
Castres

## DU 24 AU 25 JUIN

Centre de loisirs  
**« RENDEZ-VOUS À CALMON »**  
Calmon

## JEUDI 24 JUIN

Centre de loisirs  
**THÉÂTRES « LES 40<sup>e</sup> DÉLIRANTS »**  
**DE RAYMOND DEVOS AVEC LA**  
**COMPAGNIE IVAN MORANE**  
21h00 - Calmon

Lo Bolegason  
**OAI STAR + JNMC + INA CESCO**  
20h30 - Castres

## DU 25 AU 27 JUIN

**FÊTE FORAINE**  
Payrin

## VENDREDI 25 JUIN

La Méjane  
**CINÉMA EN PLEIN AIR**  
22h00 - Labruguière

Centre de Loisirs  
**CONCERT STUPIDO**  
**ET LOS DE LA PLAYA**  
19h00 - Calmon

Espace Apollo  
**SPECTACLES DE TOUTES**  
**LES CLASSES DE DANSE**  
20h30 - Mazamet

## SAMEDI 26 JUIN

Salle de la Méjane  
**CONCERT CONFÉRENCE -**  
**MASTER CLASS**  
18h00 - Labruguière

## DIMANCHE 27 JUIN

Centre village  
**VIDE GRENIER**  
De 7h30 à 18h00 - Pont de l'Arn





# L'Apollo offre la 3D

Le cinéma de l'Espace Apollo est la première salle du département, avec l'Olympia à Gaillac, à être passée à la projection numérique. La programmation actuelle récompense cette initiative : Avatar, Alice aux Pays des merveilles, Dragon... autant de succès mondiaux pensés et conçus pour la 3D relief.

Ce choix stratégique a été fait par Jean-Pierre Gardelli, le gérant\* des deux salles de l'Apollo, « Il y aura un avant et un après « Avatar », la réussite de ce film est celle de la 3D, le public voulait le voir impérativement dans une salle équipée. L'investissement est important, 90 000 € le projecteur, mais c'est un pari, je n'ai pas voulu laisser passer le train, aujourd'hui le public est là. »

Le numérique c'est aussi l'accès à la copie, cela coûte dix fois moins cher au distributeur, et donc cela va accélérer la programmation et permettre aux villes moyennes d'être mieux servies.

« Ce qui m'intéresse c'est la diversité, même à Mazamet on ne travaille pas sur un seul public, mais sur des publics, c'est important de pouvoir répondre par une programmation la plus large possible. »

\* Pour le compte de la Communauté d'agglomération de Castres-Mazamet, dans le cadre d'une délégation de service public.

**À l'Espace Apollo, vous trouverez deux salles de cinéma de 320 et 180 places, classées CNC, première catégorie d'accès aux copies, et salle d'Art et Essai. L'Apollo est aussi un cinéma d'agglomération avec plus de 1000 cartes d'abonnés.**

**L'installation du projecteur numérique a nécessité des travaux dans la cabine de projection qui ont été financés à hauteur de 10 000 € par la Communauté d'agglomération.**

[www.cine81.com](http://www.cine81.com)



## Le temps structuré

Subira-Puig José, artiste catalan, est né à Barcelone en 1925. Après quelques premières œuvres en terre cuite, c'est le bois qui finit par devenir son matériau privilégié avec la production de pièces complexes, mobiles ou monumentales.

Durant les années 60 il fréquente René Char, Ossip Zadkine... ses réalisations sont toujours empreintes d'une grande force et prennent place dans l'espace avec une présence indéniable. L'exposition regroupe des sculptures récentes et de gravures illustrant des poèmes de René Char.

**Du 25 avril au 13 juin – Musée Goya – Castres**

## EXPOSITIONS

**JUSQU'AU 23 AVRIL**

Théâtre Municipal  
« LE SALON DE PRINTEMPS  
DE L'ATELIER D'ART 81 »  
Castres

**JUSQU'AU 24 AVRIL**

Espace Apollo  
PEINTURES « LES FLORIALES »  
Pendant les horaires d'ouverture  
de l'Espace Apollo  
Mazamet

Espace Apollo  
PEINTURES SUR TOILE  
DE JEAN-ÉMILE JAURÈS  
Pendant les horaires d'ouverture  
de l'Espace Apollo  
Mazamet

**DU 25 AVRIL AU 13 JUIN**

Musée Goya  
« SUBIRA-PUIG OU LE TEMPS  
STRUCTURÉ »  
Castres

**JUSQU'AU 30 AVRIL**

Musée Arthur Batut  
« ACCORD PERDU »  
DE BEHL HÉLAVY  
Labruguière

Médiathèque Claude Nougaro  
SCULPTURES DE NADINE  
TRESCARTES  
Aussillon

Château de la Falgalarié  
PHOTOGRAPHIES  
« ARRÊT SUR IMAGES »  
Aussillon

**DU 1ER AU 29 MAI**

Espace Apollo  
PEINTURE « ESTAMPADURA »  
GRAVURES D'ARTISTES DES PAYS  
DE L'EST  
Pendant les horaires d'ouverture  
de l'Espace Apollo  
Mazamet

**DE MAI A JUIN**

Musée Arthur Batut  
« REFLETS », DE DAN  
Labruguière

**JUSQU'AU 22 MAI**

Médiathèque Municipale  
PHOTOGRAPHIES  
« LA MONTAGNE NOIRE  
– CLIMATS ET PAYSAGES »  
DE FRÉDÉRIC DESSALLE  
Mazamet

**JUSQU'AU 29 MAI**

Musée Jean Jaurès  
EXPOSITION GEOFFROY  
DE PENNART  
Castres

**JUSQU'AU 29 MAI**

Galleries de l'Hôtel de ville  
TRAVAUX D'ÉLÈVES DE L'EMBA  
Castres

**DU 3 MAI AU 30 JUIN**

Office de tourisme  
EXPOSITION PHILIPPE RAYMOND  
Labruguière

**DU 6 MAI AU 30 JUIN**

Bibliothèque Municipale  
« L'ORIENT MERVEILLEUX »  
Castres

**DU 1 JUIN AU 15 JUILLET**

Galleries de l'Hôtel de ville  
MALA BOBILLON, « SOLITUDE,  
NAUTE, ET SENTIMENT »  
Castres

**DU 3 JUIN AU 28 AOÛT**

Musée Jean Jaurès  
« ARRIVÉE DU TRAIN EN GARE  
DE CASTRES »  
Castres

**DU 5 JUIN AU 3 JUILLET**

Espace Apollo  
PEINTURE « JIN BO »  
Mazamet

**JUSQU'AU 14 NOVEMBRE**

CERAC  
« LA PIERRE DANS  
TOUS SES ÉTATS »  
Castres



# L'ARCHIPEL

*Les vacances  
toute l'année!*



A Castres,  
au cœur du parc  
de Gourjade

- Bassin sportif
- Bassins ludiques
- Toboggans
- Pentagliss
- Pataugeoire
- Jeux d'eau
- Patinoire
- Spectacles
- Restaurant



  
agglomération  
Castres-Mazamet

05 63 62 54 00  
[www.larchipel.fr](http://www.larchipel.fr)