



page 6  
dossier  
Crèche Bébébiz'

page 10  
à côté de chez vous  
Caucalières,  
riche de biodiversité

magazine de l'agglomération de Castres-Mazamet



n° 44 - décembre 2012

Économie

# L'atout numérique



page 2 éditio page 3 actualité page 8 entreprendre  
Le numérique s'affirme comme un atout page 9 formation  
Le logement étudiant page 13 sortir Programmation culturelle





## Communauté d'agglomération de Castres-Mazamet

Seize communes représentant près de 85 000 habitants, sont réunies en Communauté d'agglomération : Aiguefonde, Aussillon, Boissezon, Castres, Caucalières, Labruguière, Lagarrigue, Mazamet, Navès, Noailhac, Payrin-Augmontel, Pont-de-l'Arn, Le Rialet, Saint-Amans-Soult, Valdurenque, Le Vintrou.

**P**our un territoire comme le nôtre, le contexte actuel de crise nous oblige à redoubler d'ingéniosité, de volonté et d'effort, pour surmonter les difficultés et pour assurer notre avenir.

Nous en avons l'habitude, nous savons qu'il faut nous battre davantage qu'ailleurs. C'est aussi ce qui a forgé notre culture locale, dont le principal atout est bien l'esprit d'entreprise et d'innovation. C'est ce qui nous a déjà permis de relever de précédents défis et nous avons des exemples industriels qui, par leurs succès, renforcent notre volonté d'aller de l'avant.

Le travail accompli au cours des dix dernières années par la Communauté d'agglomération repose sur cet atout : la reconversion de l'activité industrielle et le développement des activités tertiaires, la création d'un pôle d'enseignement supérieur et de recherche qui dépasse depuis la dernière rentrée 1600 étudiants, une politique d'accompagnement économique ambitieuse qui permet à Castres-Mazamet de continuer d'être le principal pôle industriel et de recherche privée entre Toulouse, Montpellier et Barcelone.

En même temps, dans le cadre intercommunal, se dessinent de nouvelles orientations pour offrir à la population des services toujours plus performants et donner encore plus d'attractivité à notre agglomération, à ses villes et à ses villages, qui offrent un cadre de vie de grande qualité, avec le panorama de la Montagne noire en toile de fond, où se trouvent de vastes espaces qui constituent un patrimoine naturel paysager à protéger.

C'est pourquoi en cette période de fin d'année, sur un constat lucide, je souhaite renouveler l'engagement de la Communauté d'agglomération de redoubler d'effort pour l'activité et l'emploi, sans augmenter la fiscalité.

C'est dans le même esprit que nous avons fait le choix, depuis la réforme de la taxe professionnelle, de n'augmenter ni la base minimum de cotisation foncière des entreprises, ni son taux, afin de ne pénaliser aucune des activités qui font la force de notre territoire, et de ne pas rajouter aux difficultés auxquelles nous sommes tous confrontés.

Bonnes fêtes de fin d'année à toutes et à tous.

**Pascal BUGIS**  
Président de la Communauté d'agglomération

## à noter

### AGENDA

Prochaines séances du Conseil de la Communauté d'agglomération : Le Causse Espace Ressources

- Lundi 4 février 2013 à 18h.
- Lundi 25 mars 2013 à 18h.

### RECEVOIR PÔLES SUD

Pôles Sud est distribué chaque trimestre dans les boîtes aux lettres des habitants des 16 communes de l'agglomération, y compris dans les boîtes marquées "stop pub". Si vous ne le recevez pas, contactez-nous : **05 63 73 50 00** ou **agglomeration@castres-mazamet.com**

### INFORMATIONS

- > Tout savoir sur l'agglomération : **www.castres-mazamet.com**
- > Service Environnement  
Gestion des déchets : **05 63 73 51 00**  
**environnement@castres-mazamet.com**
- > Libellus, les bus de Castres-Mazamet : **05 63 71 80 00 - www.libellus.org**
- > L' Archipel, piscine patinoire  
**05 63 62 54 00 - www.larchipel.fr**
- > Piscine de La Lauze à Mazamet : **05 63 61 37 16**
- > Piscine Caneton à Castres : **05 63 59 39 65**

### POLES SUD N°44

Le magazine de l'agglomération de Castres-Mazamet

Directeur de la publication : **Pascal Bugis**.

Responsable du comité de rédaction :

**Jean-Michel Arjona**, Vice-président délégué.

Responsable du service communication :

**Jean-Paul Maraval**.

Rédaction : **Jean-Paul Maraval, Jean-Marc Vilchès** et **Nadège Barthès** pour la programmation culturelle.

Mise en page - Photogravure : **Ombre & Lumière**.

Impression : **Art et Caractère** - Lavaur. Tirage : 44 000 ex.

- Dépôt légal : à parution. Parution : décembre 2012 - n°44.

N° ISBN : 1623-9229

**Crédits photographiques** : Gilles Tordjeman : couverture site d'activité de Mélou à Castres, p 3(h), 4(h), 5(m)(b), 6, 8(m), 12(m)(b) ; DR : p 4(b), 5(h), 8(h)(b), 9, 10, 13, 14, 15 ; Thierry Vergely : p 11(h)(b).

Magazine imprimé sur papier recyclé.





## REQUALIFICATION DES SITES D'ACTIVITÉS BONNECOMBE À MAZAMET

Après la rénovation complète de la rue du Bâtiment en 2011, le chantier se poursuit rue de la Ferronnerie avec la réfection de la voie, mais également la création de trottoirs, la pose de protections pour les candélabres et l'extension du câblage en fibre optique. Les travaux viennent de démarrer : bien que planifiés en deux phases compte tenu de la longueur de la rue, ils devraient être réalisés en totalité courant 2013. Le site d'activité de Bonnecombe a été raccordé à la nouvelle voie de la ZAC du Thoré derrière l'hypermarché Auchan. ●



Josiane Chevalier, Préfète du Tarn, a souhaité rencontrer les élus de la Communauté d'agglomération. À cette occasion, une visite du Causse Espace d'Entreprises lui a permis de mesurer l'enjeu de ce site pour le développement économique régional, aussi bien par la présence d'industriels performants dans le domaine du numérique que par la diversité des secteurs présents, et d'apprécier l'efficacité du dispositif d'accompagnement à la création d'entreprises proposé par la Communauté d'agglomération.

## MÉLOU À CASTRES

Piloté par les services techniques de la Communauté d'agglomération, le chantier de rénovation de la rue de l'Industrie se termine avec trois mois d'avance. Ces travaux ont complètement transformé cet axe principal qui irrigue la zone d'activités de Mélou. Depuis novembre 2011, il a fallu beaucoup d'ingéniosité et d'efforts partagés pour concilier les différentes phases de travaux avec le maintien de la vie économique du site. Le résultat obtenu justifie la gêne occasionnée : tous les câbles aériens ont disparu, le stationnement a été organisé, la circulation des piétons et des vélos a été sécurisée, des arbres ont été plantés... c'est l'image et l'attractivité de toute la zone qui en ont été changées. L'achèvement des travaux trois mois avant la date prévue va permettre aux commerçants de pouvoir travailler dans de bonnes conditions pendant les fêtes, c'était, avec la maîtrise du budget, un des objectifs poursuivis par les services techniques : mission accomplie. ●

## DIRE STOP AUX PROSPECTUS DANS SA BOÎTE AUX LETTRES, C'EST POSSIBLE !

Vous trouvez que votre boîte aux lettres est souvent encombrée par des prospectus, des publicités, et des journaux gratuits. C'est en moyenne 31 kg de papier par an qui sont distribués dans chaque foyer. Si vous souhaitez ne plus recevoir de publicité, à l'exception des journaux d'informations des collectivités, apposez cet autocollant sur votre boîte aux lettres. ●



**NON** à la publicité et aux journaux d'annonces

**STOP PUB**

*Réduisons vite nos déchets !*

**OUI** à l'info des collectivités





CADRE DE VIE

## AMÉLIORER LE SERVICE SANS AUGMENTER LES TAXES

La Communauté d'agglomération poursuit la réorganisation de son dispositif de collecte des déchets. L'objectif est d'améliorer les conditions de travail des agents de collecte et d'assurer une qualité de service homogène pour l'ensemble du territoire. Les modifications réalisées n'engendrent pas d'augmentation des coûts de collecte et permettent de stabiliser le taux de Taxe d'enlèvement des ordures ménagères (TEOM). En jetant moins, chacun peut agir pour maîtriser les dépenses et protéger l'environnement. L'actualité de cette fin d'année porte sur la modernisation du matériel de collecte avec la commande d'un deuxième camion benne à bras latéral qui automatise le ramassage des bacs individuels, et la distribution de composteurs pour les déchets organiques.



Un premier camion a été expérimenté avec succès pour la collecte sur les communes de Castres, Lagarrigue et Valdurenque. À terme 60 % des collectes pourront être réalisées avec ce matériel qui améliore les conditions de travail physique des agents.

## BIEN POSITIONNER SON BAC !

Le bon déroulement des collectes avec le camion benne à bras latéral dépend du positionnement des bacs de la part des usagers. En premier lieu, il faut veiller à ce que le côté ouvrant du couvercle du bac (jaune ou marron) soit tourné vers la route, la poignée du bac doit se trouver côté trottoir, cela afin que le couvercle puisse s'ouvrir et se refermer systématiquement une fois posé. Ensuite, le bac doit être éloigné de plus de 50 cm de tout obstacle (mur, voiture, arbre, lampadaire). Enfin, aucun déchet ménager ne doit se trouver à l'extérieur du bac. Mal positionné, le bac ne peut pas être collecté. ●



d'informations  
[www.castres-mazamet.com](http://www.castres-mazamet.com)



## UNE SOLUTION : LE COMPOSTAGE

Pour atteindre l'objectif de son programme local de prévention des déchets\*, la Communauté d'agglomération souhaite développer la pratique du compostage dans les foyers qui disposent d'un espace extérieur. Pour cela des composteurs sont mis à disposition gratuitement. Lors de la remise du matériel - un composteur en bois, un seau, un bâton aérateur pour mélanger le compost et un guide pratique - une convention d'engagement est signée par le futur utilisateur avec la Communauté d'agglomération. ●



d'informations  
**Pour demander son composteur**  
Tél. : 05 63 73 51 00

\*La Communauté d'agglomération s'est engagée à réduire de 7 % le volume d'ordures ménagères collectées sur son territoire d'ici à 2016.

Le guide à l'adresse des nouveaux arrivants vient d'être actualisé. Il est destiné aux entreprises et organismes qui recrutent. Il donne des informations pour faciliter l'installation de nouveaux salariés : comment trouver un logement, scolariser ses enfants, faire les démarches administratives liées à chaque déménagement... Et il présente l'attractivité de notre agglomération à travers la diversité et la richesse de son offre culturelle et de loisirs.



d'informations  
**Guide disponible dans les Offices de tourisme et sur demande au 05 63 73 50 00**





**ENSEIGNEMENT SUPÉRIEUR**  
**DÉFENDRE UN MODÈLE GAGNANT**

Pierre Fabre, Vice Président de la Communauté d'agglomération en charge de l'Enseignement supérieur, a été reçu le 25 octobre dernier, avec une délégation d'élus représentant la Fédération des villes moyennes, par Geneviève Fioraso, Ministre de l'Enseignement supérieur et de la Recherche. L'objectif de cette rencontre était, au moment où l'on parle de réorganisation et où des tentatives de recentralisation pointent dans les universités, de sensibiliser la ministre sur le rôle essentiel des villes moyennes pour la démocratie de l'accès à l'enseignement supérieur. Les chiffres parlent tout seuls : 31% de boursiers au niveau national, 50% par exemple au Centre Universitaire Jean-François Champollion (Albi, Castres, Rodez), et un taux de réussite de 10 à 15% supérieur, grâce à des conditions propices aux études. ●

La remise des prix s'est déroulée à l'école ISIS dans une atmosphère festive, en présence des personnalités officielles et des chefs d'établissements.



**VIE ÉTUDIANTE**  
**ILS ONT RELEVÉ LE DÉFI !**

Intégration, détente, découverte : l'opération Défi sur le Campus, organisée dans le cadre de la Semaine de l'Étudiant, a rassemblé le 18 octobre près de 600 jeunes sur le campus de La Borde Basse. Dans une ambiance sympathique, les étudiants de Castres-Mazamet ont pu pratiquer ou s'initier à des disciplines originales : tir à l'arc, équitation, danses tahitiennes... sans oublier les incontournables sports collectifs et la très méridionale pétanque ! Une soirée festive qui s'est terminée en musique au Bolegason et sur la patinoire de L'Archipel. Le 22 octobre, une seconde soirée était orientée cinéma, avec la participation de l'Espace Apollo à Mazamet. Opération réussie pour une rentrée qui a commencé sous les meilleurs auspices ! ●

À voir le film de la journée sur [www.etudier-castres-mazamet.com](http://www.etudier-castres-mazamet.com)





## VIE PRATIQUE

# DES JEUNES POUSSES SUR LE CAUSSE

**Le Causse Espace d'Entreprises prend un coup de jeune : depuis début octobre, la moyenne d'âge y a soudainement baissé avec l'accueil des premiers usagers de la crèche d'entreprises "Autan des enfants" du groupe Bébébiz'.**

**S**ociété régionale spécialisée dans la création et la gestion de crèches d'entreprises, Bébébiz' compte déjà à son actif 15 structures en Midi-Pyrénées, conçues autour des mêmes principes : « *Nous nous attachons à créer des crèches à taille humaine, qui reposent sur des équipes professionnelles efficaces et bien formées, et basées sur un projet pédagogique qui prend en compte les rythmes de l'enfant* » explique Bruno Rancoule, directeur de Bébébiz'. Ce type de crèches propose des berceaux en priorité aux entreprises pour permettre à leurs salariés de concilier au mieux vie familiale et vie professionnelle. L'engagement financier de l'employeur est compensé

pour partie par une défiscalisation importante, pouvant aller jusqu'à 83 % du montant annuel engagé au titre de la réservation de places. Ce dispositif apporte à l'employeur la garantie d'avoir le nombre nécessaire de places pour répondre aux besoins de ses collaborateurs. Pour les parents, le tarif, calculé en fonction du quotient familial, est le même que dans une crèche associative ou municipale.

Situé juste en face de l'Hôpital du Pays d'Autan, cet équipement complète l'offre

« **L'implication du centre hospitalier a été déterminante** »

d'accueil petite enfance de l'agglomération. Conventionnée par la Caisse d'Allocation Familiale, qui a financé l'investissement à hauteur de 25 %, la nouvelle crèche a en effet été créée en lien étroit avec le tissu économique.

« *L'implication du centre hospitalier a été déterminante pour la faisabilité du projet, souligne Bruno Rancoules. Tout comme l'appui de la Communauté d'agglomération de Castres-Mazamet et des entreprises, qui ont très vite manifesté leur intérêt pour cette création* ».



De gauche à droite : Bruno RANCOULE, directeur général BébéBiz', Alexandra POUILLIN, auxiliaire de puériculture, Carole MAESTRIPIERI, éducatrice de jeunes enfants, directrice adjointe, Marie-caroline QUELDERIE, infirmière puéricultrice et directrice de la structure avec Gaspard, premier bébé accueilli à la crèche, Anne BORREDON, titulaire du CAP petite enfance.

Concrètement, les avantages proposés par la crèche d'entreprises ont conduit l'hôpital à réserver 20 places à l'année, tandis que de son côté, Bébébiz adapte son fonctionnement aux contraintes du personnel hospitalier. La crèche est donc ouverte de 5h30 à 19h30 du lundi au vendredi, toute l'année, y compris pendant les vacances. Au total la crèche « Autan des enfants » a une capacité de 40 places « temps plein »,

ce qui permet d'accueillir environ 50 à 55 enfants.

À noter que cette avancée pour les familles est également une bonne nouvelle pour l'emploi, puisque l'ouverture de Bébébiz s'est traduite par des premiers recrutements. À terme, c'est une équipe de 15 salariés, tous professionnels diplômés de la petite enfance et recrutés en CDI, qui assurera le service. ●



d'informations  
Crèche "Autan des enfants"  
Tél. : 05 63 74 79 93  
castres@bebebiz.fr

## Le principal partenaire



« L'idée d'une crèche destinée en partie au personnel hospitalier était dans l'air depuis de nombreuses années », explique Thierry Chagot, directeur des ressources humaines du centre hospitalier intercommunal (CHIC). Le projet a pris de la consistance au fil d'un intense processus de concertation associant la direction de l'hôpital, les syndicats et Bébébiz'. « Nous avons mis en place un dispositif d'évaluation des attentes des agents, et envoyé un questionnaire qui a recueilli un taux de réponses de près de 80 %. Cela nous a permis de faire une analyse qualitative et quantitative précise, extrêmement

utile dans l'étape de validation du dossier avec la CAF. Parallèlement, nous avons affiné le projet avec Bébébiz, qui a été un partenaire réactif et à l'écoute ». Côté budget, l'hôpital participe au financement de la nouvelle crèche à hauteur de 160 000 € par an, dont la moitié prise en charge par la CAF : « Avec cet engagement, le CHIC a assuré l'équilibre économique du dossier. Sans cette participation, la crèche n'aurait probablement pas pu voir le jour », souligne Thierry Chagot.





ÉCONOMIE

## LE NUMÉRIQUE S’AFFIRME COMME UN ATOUT

En accueillant les serveurs de CIS Valley, Castres-Mazamet renforce son positionnement dans le domaine de l'économie numérique.

**D**ébut novembre, Castres-Mazamet Technopole<sup>CEEI</sup> invitait les entreprises locales à l'occasion de l'arrivée sur le site Le Causse Espace d'Entreprises de la société CIS Valley, en présence de son président, Michel Rouvellat, et de son équipe dirigeante, pour présenter l'offre de services proposée à partir des infrastructures numériques de Castres-Mazamet. Basée à Bordeaux, l'entreprise CIS Valley, avec 130 salariés et un chiffre d'affaires de 30 M€, est une société informatique de taille moyenne. Ses métiers sont l'intégration d'infrastructures et l'infogérance, et elle développe une offre innovante dans le domaine de l'informatique en nuage. Elle s'oriente également vers l'hébergement de données de santé à caractère personnel qui nécessite un important niveau de sécurité. Pour renforcer et qualifier cette offre d'hébergement de données, CIS Valley a choisi d'installer ses serveurs dans les datacenters du groupe Banque Populaire Caisse d'Épargne (BPCE) gérés par la société Albiant-IT.

### Des infrastructures répondant aux normes les plus exigeantes

La particularité de l'agglomération de Castres-Mazamet est d'avoir anticipé l'émergence de l'économie numérique il y a plus de quinze ans. Aujourd'hui elle dispose d'un réseau fibre optique qui irrigue l'agglomération, et d'un téléport, c'est-à-dire une plateforme mutualisée qui interconnecte le réseau local au réseau internet mondial. Cette infrastructure télécom a

permis d'accueillir il y a déjà deux ans, après une consultation nationale, un des deux sites d'hébergement de données du groupe BPCE, qui souhaitait alors ne plus concentrer ses installations sur la région parisienne.

Pierre Debagnard, directeur général d'Albiant-IT a rappelé les raisons de ce choix : « *Tout d'abord le fait de trouver un site spécialisé dans le développement des technologies numériques avec une double alimentation en fibre optique mais également, et je ne connais pas d'autres sites qui le propose, une double alimentation électrique. À ce niveau de sécurité très satisfaisant s'est ajouté le foncier disponible pour accueillir notre implantation avec deux bâtiments distants, un environnement de qualité, et enfin le très bon accueil que nous avons reçu des partenaires locaux.* » La collaboration entre Albiant-IT et le gestionnaire du réseau local InterMédiaSud s'est poursuivie au-delà de l'implantation, puisque c'est ensemble qu'ils ont bâti la liaison en fibre noire de 3 000 km pour assurer l'interconnexion avec les datacenters parisiens. Pierre Debagnard insiste sur l'avance du territoire « *Nous avons réalisé avec IMS le plus grand réseau de fibre géré par un opérateur privé en France.* »

### Des marges de progression importantes

Dès le départ, le projet d'Albiant-IT intégrait la capacité d'hébergement nécessaire pour accompagner la progression du groupe



De gauche à droite : Mathieu Le Treut, directeur commercial CIS Valley, Michel Rouvellat, président de CIS Valley, Thierry Bardy, directeur général d'IMS, Pascal Bugis, président de la Communauté d'agglomération, Pierre Debagnard, directeur d'Albiant-IT, Marc Etheve, directeur production et ingénierie CIS Valley et Philippe Leroux, président de Castres-Mazamet Technopole<sup>CEEI</sup>.

bancaire sur le long terme et également l'ouverture à des clients extérieurs. CIS Valley va installer son propre matériel et réaliser pour cela un investissement de 3,5 M€, comme l'a confirmé Michel Rouvellat : « *Ce partenariat avec Albiant-IT et au-delà avec IMS, nous permet d'adresser un marché certes difficile, mais nous saurons répondre aux attentes de nos clients tant en terme d'évolution de leurs systèmes d'information que de maîtrise de leurs coûts informatiques tout en renforçant, vous l'aurez noté, la sécurité et la disponibilité des moyens généraux qui sont d'un très bon niveau sur ce site.* »



L'informatique en nuage, le cloud en anglais, est l'utilisation de serveurs distants, on accède à des services en ligne. Le client peut ainsi augmenter mais également diminuer le niveau de service, et donc le coût, en fonction de son activité.





formation

VIE PRATIQUE

## LE LOGEMENT ÉTUDIANT

16 nouveaux studios étudiants  
rue Tolosane à Castres.

**P**our de nombreux étudiants, trouver un logement est parfois la première épreuve de l'année universitaire. Mais pas à Castres-Mazamet : le Syndicat mixte pour l'enseignement supérieur s'implique depuis plusieurs années pour accompagner les jeunes dans leurs recherches sur l'agglomération de Castres-Mazamet. Parallèlement à son travail de recensement et de centralisation des offres de logement sur internet\*, il participe à la réflexion sur le développement de l'offre locative, en partenariat avec les principaux acteurs publics et privés du secteur immobilier.

### Une offre adaptée aux attentes des étudiants

Parmi ces acteurs, l'Office Public de l'Habitat de Castres est particulièrement actif en matière de logement étudiant. Il vient

pour la rentrée 2012, de créer 16 nouveaux appartements rue Tolosane, dans le cœur historique de Castres. Le programme de rénovation a permis la réfection complète de l'immeuble qui abritait l'ancien internat du centre hospitalier. Quinze studios de 16 à 35 m<sup>2</sup> et un T2 de 40 m<sup>2</sup> en duplex ont ainsi vu le jour. Meublés et équipés d'une connexion internet Wifi illimitée, ils sont particulièrement adaptés à la demande exprimée par le public étudiant. Ouverts à la location en juin - et très rapidement occupés - ces logements viennent s'ajouter aux 19 studios déjà proposés par l'OPH de Castres place Alquier-Bouffard.

Ils complètent également à Castres l'offre locative proposée par le CROUS sur le campus de la Borde Basse avec une résidence de 70 studios meublés, ainsi que l'offre locative privée répartie dans la ville.

### Répondre aux besoins spécifiques

C'est également en lien avec l'Office Public de l'Habitat de Castres que le Syndicat mixte réfléchit à la mise en place de nouveaux services. Il existe une demande pour des hébergements de courte durée ou par intermittence : étudiants en thèse, en stage, sous contrat d'apprentissage qui alternent semaines de cours et semaines en entreprise. Pour répondre à ce besoin, le syndicat mixte étudie, dans le cadre du contrat de site la possibilité de réserver dès la rentrée prochaine des appartements pour ces usages spécifiques, et de mettre en place un planning d'occupation en « temps partagé ».

Une initiative parmi d'autres, pour continuer à faciliter l'accueil et l'intégration des étudiants à Castres-Mazamet. ●



« J'avais la possibilité de trouver un logement plus proche du campus, mais j'ai préféré choisir le centre-ville, cela m'a paru mieux pour s'intégrer dans la ville. Pour faire les courses, pour sortir ou aller au cinéma, c'est impeccable. En plus, avec les bus gratuits, aller à l'IUT ne pose vraiment pas de problème... »

**Originaire de Niort, Julien a fait en septembre sa rentrée à l'IUT de Castres, au département Services et Réseaux de Communication. Il vient d'aménager dans un des nouveaux appartements de la rue Tolosane.**

Plus

d'informations  
[www.etudier-castres-mazamet.com](http://www.etudier-castres-mazamet.com)



à côté  
de chez vous

PATRIMOINE NATUREL

## CAUCALIÈRES, RICHE DE BIODIVERSITÉ

Son village a trouvé refuge il y a déjà longtemps aux marges de la commune, sur les berges du Thoré, la rivière qui a façonné la falaise exposée plein sud dans laquelle sont enchâssées les maisons les plus anciennes, pendant que la grande majorité de son territoire communal est solidement ancré sur le socle du causse qui porte son nom.



Jean-Michel Arjona, maire de Caucalières depuis 1995.

« **N**otre commune a les pieds dans le Thoré mais 90% de son territoire s'étend sur le causse. Nous allons de la route nationale 112 jusqu'aux portes du village de Valdurenque, pour donner un repère, la moitié de la piste de l'aéroport de Castres-Mazamet se trouve chez nous. »

Jean-Michel Arjona, élu municipal depuis 1989 et maire depuis 1995, connaît les 1280 hectares de sa commune dans les moindres recoins.

Le Thoré, qui participe au charme du village, longtemps victime des rejets de l'industrie textile, a depuis quelques années déjà retrouvé une vie piscicole équilibrée et toute son attractivité pour les pêcheurs. Autrefois, de chaque côté de la rivière deux Caucalières se faisaient face : sur la rive droite, Caucalières d'Albigeois, le village principal, et sur la rive gauche Caucalières-de-Lavaur, petit hameau de la commune d'Aigüefonde. C'est seulement en 1946 que cette partie a

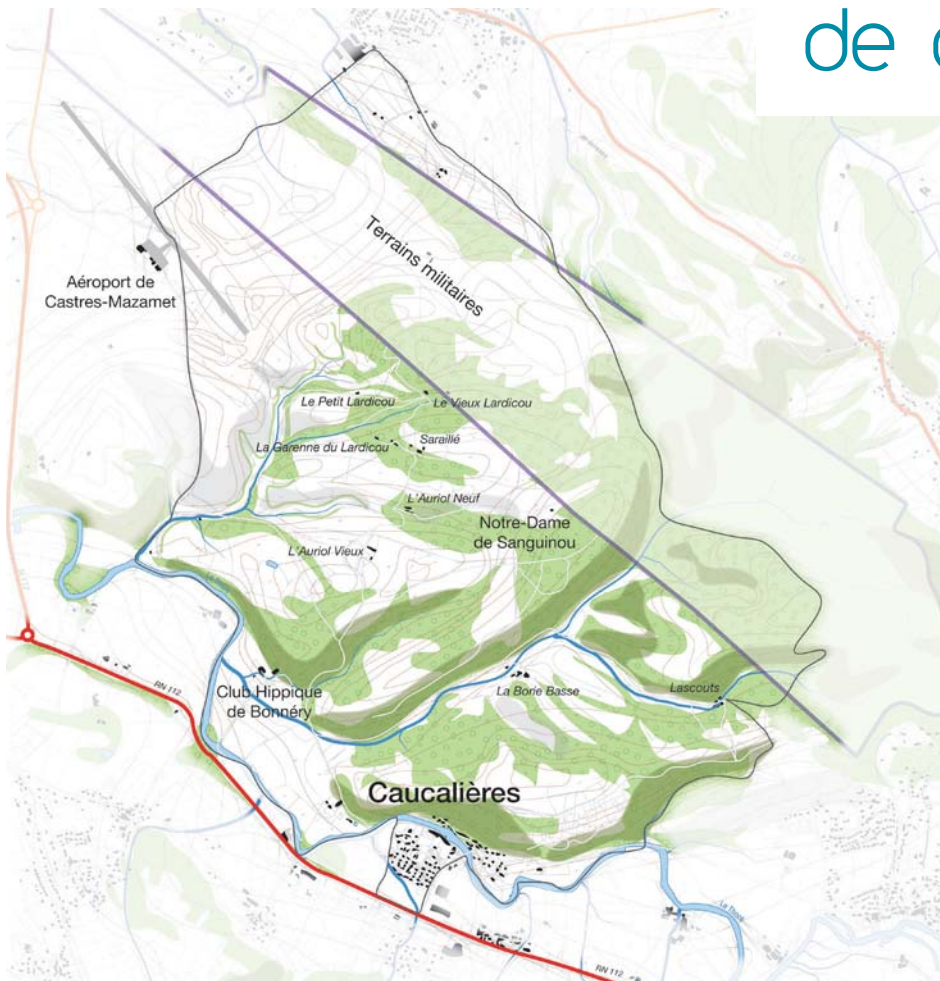
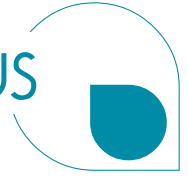
été rattachée à la commune pour lui permettre d'accéder ainsi à la route nationale ; c'est là qu'aujourd'hui l'habitat se développe. « Nous sommes 320 habitants, la population augmente doucement, notre situation géographique au centre de l'agglomération est un atout. »

Plus haut, le causse raconte, à celui qui prend le temps d'observer, l'histoire d'une très ancienne relation entre l'homme et la nature. Ce socle calcaire s'est formé il y environ 45 millions d'années, une fois que la mer, qui arrivait jusqu'à la Montagne noire, s'est retirée pour laisser la place à un important lac. Ce sont les dépôts de ce lac qui ont formé le plateau actuel : une table de calcaire qui atteint près de 100 m d'épaisseur.

### Des espaces naturels d'exception à protéger

L'intérêt écologique de la commune est lié à la diversité de ses paysages : pelouses sèches, landes à buis et genévriers, prairies,





Le pipit rousseline est un petit passereau parfaitement adapté à la vie sur le causse.



Les pelouses sèches du causse accueillent plus de 40 variétés d'orchidées.



## Notre situation géographique au centre de l'agglomération est un atout.



bois de chênes verts, falaises... Ces différents milieux ont favorisé le maintien d'une biodiversité remarquable. On compte 150 espèces d'oiseaux sauvages, dont une vingtaine rares, tels que l'oedicnème criard et le pipit rousseline, sont également présents des insectes protégés comme le grand capricorne, le lucane cerf-volant ou encore l'écaïlle chinée, un papillon des prairies aux ailes noires et blanches. Au niveau botanique les espèces sont innombrables avec plus de quarante variétés d'orchidées qui affectionnent les pelouses sèches entretenues par le pâturage répété des moutons. Sur la dizaine de fermes disséminées sur le causse, seulement quelques unes sont encore en exploitation. L'abandon de l'élevage peut poser problème, cela entraîne l'embroussaillage, le développement d'arbustes, et très rapidement conduit à la fermeture du paysage.

Jean-Michel Arjona se veut rassurant « Plus d'un quart du causse est occupé par le terrain d'entraînement militaire, cela en limite l'accès et des mesures de protection ont été prises, impulsées par le classement du causse en espace naturel majeur Natura 2000. L'objectif est de favoriser le maintien de l'activité agricole tout en gardant ouverts de façon maîtrisée les espaces naturels aux visiteurs. »

### Faire connaître et partager les richesses du causse

Jean-Michel Arjona et son Conseil municipal ont le projet de se raccrocher aux voies vertes du département. Ces sentiers ont beaucoup de succès, ils sont réservés aux déplacements non motorisés, ils accueillent tout type de randonneurs : à pied, à vélo, aussi bien dans le cadre de séjours que pour les loisirs de proximité. >

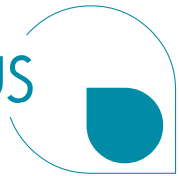


L'écaïlle chinée, un papillon aux ailes antérieures noires et blanches et aux postérieures rouges tachetées de noir.



L'oedicnème criard est un oiseau essentiellement terrestre qui installe son nid à même le sol.





> « Nous allons être le trait d'union entre les itinéraires qui ont déjà été aménagés sur les anciennes voies de chemin de fer, entre Castres et Albi d'un côté et entre Mazamet et Bédarieux de l'autre. » Un projet est à l'étude permettant de relier Castres et Mazamet. Caucalières a proposé que cet itinéraire passe sur son causse et descende vers Payrin-Augmontel. Dans un premier temps le sentier suivra l'emprise du très vieux « chemin blanc » qui arrive de Labruguière au niveau de la zone d'activité de Pont Trinquat. Sur cette partie une convention a été signée avec le Conseil général et les travaux devraient être engagés d'ici la fin de l'année. Et à Jean-Michel Arjona de conclure en témoignant de son attachement à sa commune et à sa place dans l'intercommunalité « *Le causse de Caucalières est un des poumons verts de l'agglomération. Très sensibles à cette dimension nous souhaitons le protéger et le mettre en valeur pour mieux le partager avec tous les habitants de Castres-Mazamet.* »

**Une petite église romane sommeille au milieu du causse, et nous rappelle qu'avant les routes et les voies ferrées, le causse était au carrefour de nombreux chemins. Notre-Dame de Sanguinou date du XI<sup>e</sup> siècle, mais se trouve sur un site déjà occupé bien antérieurement : des vases funéraires de l'époque gallo-romaine et un sarcophage mérovingien ont été trouvés sur place. L'église romane continue d'attirer les marcheurs et un pèlerinage est organisé chaque dernier dimanche du mois d'août.**





sortir

# La Grande Sophie + Pendentif

Déjà 20 ans de chansons pétillantes aux rythmiques pop et aux mélodies claires et entêtantes ! La Grande Sophie poursuit l'aventure musicale mais livre cette fois un album personnel, voire intime, au plus près des émotions... Derrière des mélodies enjouées peuplées de synthés analogiques et d'instruments acoustiques, les mots disent ses peurs, jamais loin des pleurs. Et en première partie, Pendentif accroche par ses romances teenage élégantes, chantées en français, dans un écriin pop sautillant et mélancolique, teinté de synthés et de couleurs new-wave !

**Jeudi 13 décembre à 20h30 - Lo Bolegason - Castres**



# La seconde surprise de l'amour

La seconde surprise de l'amour a pour point de départ un chagrin d'amour. Une Douleur exquise comme la nomme Sophie Calle, dont le texte fait écho à celui de Marivaux. Loin d'un manège de galanterie délicate et recherchée, la mise en scène prendra le chemin des sentiments forts et excessifs des jeunes personnages dont les réactions sont volcaniques, explosives.

La seconde surprise de l'amour fait partie des pièces de Marivaux qui tentent de percer le mystère du sentiment amoureux : comment il naît, comment il se manifeste et avec quel aveuglement les amants tentent-ils de le nier ? Une des particularités de « La seconde surprise... » est le postulat de départ. Il ne s'agit ni d'un amour naissant, ni d'un amour contrarié mais d'un chagrin d'amour. Une douleur d'amour, incommensurable, immense, inextinguible.

**Jeudi 13 décembre à 21h00 - Espace Apollo - Mazamet**



## SPECTACLES ET FÊTES

### SAMEDI 1<sup>ER</sup> DÉCEMBRE

Lo Bolegason  
**REVOLVER + UNIFORM MOTION**  
20h30 - Castres

Espace Apollo  
**JEUNE PUBLIC**  
**ALICE, DE L'AUTRE CÔTÉ**  
**DU MONDE**  
16h00 - Mazamet

Église Saint-André  
**CONCERT AVEC**  
**L'« ORCHESTRE D'HARMONIE**  
**DU TARN » ET LE CHŒUR**  
**« LE MADRIGAL »**  
18h00 - Aussillon village

Salle Costis  
**REPAS SPECTACLE**  
**SOIRÉE DANSANTE**  
19h30 - Aussillon

Le Tortill'Art  
**LE BAL RÉPUBLICAIN**  
**CONCERT**  
**LES GRANDES BOUCHES**  
20h30 - Saint-Amans-Soult

Salle de Calmon  
**« BISOU, BISOU... » ET**  
**« LES CAPRICES D'EUGÉNIE »**  
21h00 - Aiguefonde

### DIMANCHE 2 DÉCEMBRE

Salle de Fontalba  
**VIDE GRENIER**  
9h00 - Aiguefonde

Centre de loisirs  
**BOURSE AU JOUET**  
9h00 - Payrin

Lagoutine & Rivière  
**JOURNÉE D'HIVER**  
9h30 - Mazamet

Église Notre-Dame de la Platié  
**CONCERT-VISITE DU CARILLON**  
11h00 - Castres

Salle Roger Gau  
**LOTO DE L'ASSOCIATION**  
**D'AIDE EN MILIEU RURAL**  
14h30 - Noailhac

Salle du Thoré  
**LOTO DU SOSA FOOTBALL**  
15h00 - Saint-Amans-Soult

Salle des fêtes  
**LOTO DE LA CRÈCHE**  
**LOS PITCHOUNETS**  
16h00 - Payrin

### JEUDI 6 DÉCEMBRE

Palais des Congrès  
**THÉ DANSANT**  
14h30 - Mazamet

Médiathèque  
**CONFÉRENCE**  
**« LA VIOLETTE DE TOULOUSE »**  
18h30 - Aussillon

### VENDREDI 7 DÉCEMBRE

MJC  
**MUSIQUE - GANESHA**  
21h00 - Mazamet

Lo Bolegason  
**ELECTRO BEAT PARTY**  
**DILEMN + THA NEW TEAM**  
**+ KOLEKTIF ALAMBIC + THE UNIK**  
22h00 - Castres

### DU 7 AU 8 DÉCEMBRE

Théâtre municipal  
**THÉÂTRE**  
**LE SONGE D'UNE NUIT D'ÉTÉ**  
21h00 - Castres

### DU 7 AU 9 DÉCEMBRE

Bassin mazamétain  
et Vallée du Thoré  
**TÉLÉTHON**  
Mazamet

### DU 8 AU 9 DÉCEMBRE

Piscine L'Archipel  
**PARCOURS DE SPORT ADAPTÉ**  
Castres

### DIMANCHE 9 DÉCEMBRE

La Récuquelle  
**REPAS DANSANT**  
12h00 - Labruguière

Théâtre municipal  
**THÉÂTRE**  
**LE SONGE D'UNE NUIT D'ÉTÉ**  
17h00 - Castres

Espace nature Lo Bruguet  
**43<sup>e</sup> CROSS DE PAYRIN**  
11h00 - Payrin

### MERCREDI 12 DÉCEMBRE

Médiathèque  
**LES P'TITS LUS**  
**HISTOIRES LUS, CONTÉES,**  
**CHANTÉES, ILLUSTRÉES**  
10h00 - Labruguière

Médiathèque  
**LES GRANDS LUS**  
**HISTOIRES LUS, CONTÉES,**  
**CHANTÉES, ILLUSTRÉES**  
15h30 - Labruguière

### JEUDI 13 DÉCEMBRE

Lo Bolegason  
**LA GRANDE SOPHIE + PENDENTIF**  
20h30 - Castres

Espace Apollo  
**THÉÂTRE**  
**LA SECONDE SURPRISE**  
**DE L'AMOUR**  
21h00 - Mazamet

### MERCREDI 19 DÉCEMBRE



Théâtre municipal  
**THÉÂTRE**  
**ROBIN DES BOIS**  
15h00 - Castres

Lo Bolegason  
**POINT G + ALCHEMY**  
19h00 - Castres

### VENDREDI 21 DÉCEMBRE

Le Rond Point  
**LE JOUR LE PLUS COURT**  
**FÊTE DU FILM COURT**  
20h30 - Labruguière

Théâtre municipal  
**OMBRES CHINOISES**  
**PRINCES**  
**ET PRINCESSES**  
20h30 - Castres







## Prélude au réveillon

Ensemble orchestral du Tarn.

En ce soir de réveillon, la scène du théâtre se pare de couleurs viennoises.

L'Ensemble Orchestral du Tarn, sous la direction de Pierre Caner, rejoint par d'autres musiciens, nous entraîne dans une balade musicale autour des plus belles pages de Vienne qui font la tradition des concerts du Nouvel An : Valses, polkas... du Beau Danube bleu à la Valse de l'Empereur.

Pour terminer l'année en beauté, une coupe de champagne sera offerte à chacun à l'issue du concert.

**Lundi 31 décembre à 20h00 - Théâtre municipal - Castres**

## À découvrir au Musée Goya

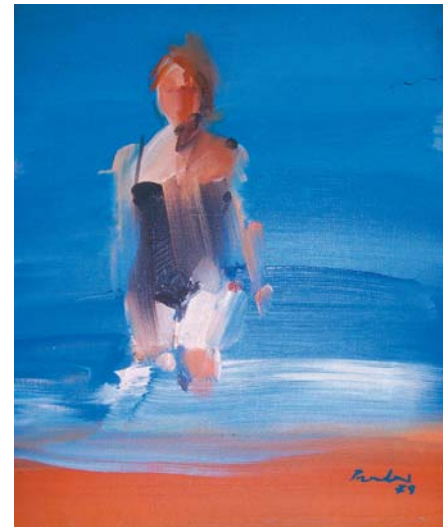
Pour cette fin d'année, le Musée Goya vous invite à découvrir ses acquisitions et donations les plus récentes.

Sont présentées des œuvres majeures, dont certaines n'ont que rarement été exposées.

Dans les peintures les plus remarquables on notera « le Martyr de Saint Sébastien » de Sébastian Muñoz, ainsi que « le Jeune mendiant », d'après Murillo, d'Henri Fantin Latour, « la Famille du peintre del Mazo » de Théodore Géricault, et huit toiles de Carlos Pradal qui ont fait l'objet d'une récente donation. Les artistes locaux sont représentés par quatre sculptures de Jules Cambos et plus de mille pièces de faïences

qui nous rappellent toute la richesse de la production de la manufacture de l'Albinque. L'édition occupe également une place importante avec plusieurs ouvrages illustrés de bibliophilie et un rare « Traité sur l'art de la peinture » de Francisco Pacheco.

**Jusqu'au 30 décembre - Musée Goya - Castres**



# Animations de Noël



A l'occasion des fêtes de fin d'année, laissez-vous séduire par les traditionnels marchés de Noël, une bonne façon de dénicher des idées de cadeaux, de décorations ou tout simplement de se régaler de marrons grillés et de se réchauffer avec un vin chaud. En bref, un moment de partage dans une ambiance féérique.

### **DIMANCHE 25 NOVEMBRE**

Place Espace Gare  
**MARCHÉ DE NOËL**  
VISITE DU PÈRE-NOËL,  
MANÈGES, BOURSE AUX JOUETS,  
DÉMONSTRATIONS, PRODUITS  
DU TERROIR...

À partir de 9h00  
Saint-Amant-Soult

Le Tortill'Art  
**SPECTACLE**  
DÉJÀ NOËL, MR FRIGO  
11h00 et 15h00  
Saint-Amant-Soult

### **DIMANCHE 2 DÉCEMBRE**

MJC des Gaux  
**MARCHÉ DE NOËL**  
15h00 - Labruguière

### **SAMEDI 8 DÉCEMBRE**

Place Jean Jaurès  
**CONCERT GOSPEL**  
AVEC SOULSHINE VOICES  
& THE GOSPEL CHOIR  
17h00 - Castres

### **DU 8 AU 25 DÉCEMBRE**

Place Jean Jaurès  
**MARCHÉ DE NOËL AVEC**  
FORÊT ENCHANTÉE, PATINOIRE,  
GRAND SAPIN, MANÈGES,  
PÈRE NOËL  
À partir de 10h00 - Castres

### **MARDI 11 DÉCEMBRE**

Place Jean Jaurès  
**CONCERT SYLVIANE BLANQUART**  
ET SON ORGUE DE BARBARIE  
17h00 - Castres

### **MERCREDI 12 DÉCEMBRE**

Place Jean Jaurès  
**10H00 - DES CONTES DE NOËL**  
**14H00 - MAQUILLAGES DE NOËL**  
**14H00 - LE BALLONEUR**  
Castres

### **JEUDI 13 DÉCEMBRE**

Place Jean Jaurès  
**CONCERT SYLVIANE BLANQUART**  
ET SON ORGUE DE BARBARIE  
17h00 - Castres

### **VENDREDI 14 DÉCEMBRE**

Place Jean Jaurès  
**CONCERT LES BANDAS DE NOËL**  
18h00 - Castres

Le Rond Point  
**CONCERTS DE NOËL**  
20h30 - Labruguière

La Fabrique  
**LE PÈRE NOËL EST UN CONTEUR**  
20h30 - Labruguière

Église Saint-Thyrs  
**CONCERT DE NOËL**  
21h00 - Labruguière

### **DU 15 AU 24 DÉCEMBRE**

Parking des Casernes  
**LE VILLAGE DES ENFANTS**  
Mazamet

### **SAMEDI 15 DÉCEMBRE**

Parking des Casernes  
**LE VILLAGE DES ENFANTS**  
ATELIERS CRÉATIFS  
14h00 - Mazamet



## EXPOSITIONS

### JUSQU'AU 15 DÉCEMBRE

Galeries de l'Hôtel de Ville  
**OBÉYE FALL**  
Castres

### JUSQU'AU 6 DÉCEMBRE

Bibliothèque municipale  
**LE JAPON ÉTERNEL**  
Castres

### JUSQU'AU 20 DÉCEMBRE

Château de la Falgalié  
**« D'UN RIVAGE À L'AUTRE »**  
PAR FRANÇOISE-MARIE KLEIN  
Aussillon

Médiathèque  
**« TRAVERSÉES AFRICAINES » :**  
SCULPTURE, DESSIN  
Aussillon

### JUSQU'AU 30 DÉCEMBRE

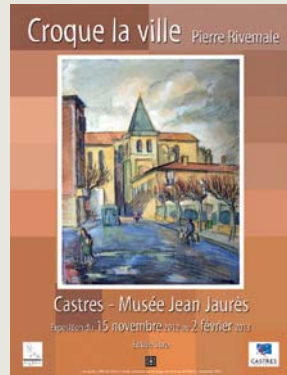
Musée Goya  
**DIX ANS DE DONATIONS**  
ET D'ACQUISITIONS  
AU MUSÉE GOYA 2002-2012  
SÉLECTION  
Castres

### JUSQU'AU 4 JANVIER

Médiathèque Espace Apollo  
**LE MONDE D'ALICE**  
Mazamet

### JUSQU'AU 2 FÉVRIER

Musée Jean Jaurès  
**CROQUE LA VILLE - PEINTURES**  
DE PIERRE RIVEMALE  
Castres



### JUSQU'AU 9 FÉVRIER

Théâtre municipal  
**ILLUSTRATIONS DES OUVRAGES**  
DE WOUTER VAN REEK  
Castres



### DU 7 DÉCEMBRE AU 20 FÉVRIER

Le Rond Point  
**NUS ET PORTRAITS**  
PHOTOGRAPHIES  
DE FLORENCE GRUÈRE  
Labruguière

### DU 17 DÉCEMBRE AU 2 FÉVRIER

Galeries de l'Hôtel de Ville  
**PEINTURES DE**  
CHRISTIAN PUECH  
Castres

**SORTIR**  
à Castres-Mazamet  
Choisissez une catégorie :

- Concerts / Spectacles
- Loisirs / Animations
- Conférences
- Jeunes publics
- Expositions
- Sports

Rechercher une sortie :

Date de début  Date de fin

Toutes les communes

Toutes les catégories

**RECHERCHER**

Place Jean Jaurès  
**LA COUR DES FÉES**  
DÉAMBULATION  
17h00 - Castres

Théâtre municipal  
**CONCERTS DE NOËL**  
20h30 - Castres

### DU 15 AU 16 DÉCEMBRE

Salle des fêtes  
**MARCHÉ DE NOËL**  
Payrin

Parking des Casernes  
**LE VILLAGE DES ENFANTS**  
11H00, 15H00 ET 16H30  
**LE GUIGNOL DU PASSAGE**  
14H00 - MAQUILLAGES  
POUR LES ENFANTS  
JOURNÉES  
CHÂTAIGNES GRILLÉES  
Mazamet

### DU 15 AU 23 DÉCEMBRE

Le Bourg  
**VILLAGE DE NOËL : MINI-FERME,**  
ANIMATIONS DIVERSES  
Le Rialet

### DIMANCHE 16 DÉCEMBRE

Place Jean Jaurès  
**LE BALLOONEUR**  
14h00 - Castres

Théâtre municipal  
**CONCERTS DE NOËL**  
17h30 - Castres

Embarcadère du Coche d'eau  
**LES FONTAINES LUMINEUSES**  
SHOW SON ET LUMIÈRES  
18h00 - Castres

### MARDI 18 DÉCEMBRE

Place Jean Jaurès  
**CONCERT SYLVIANE BLANQUART**  
ET SON ORGUE DE BARBARIE  
17h00 - Castres

### MERCREDI 19 DÉCEMBRE

Place Jean Jaurès  
**DES CONTES DE NOËL**  
14h00 - Castres

Parking des Casernes  
**LE VILLAGE DES ENFANTS**  
14H00 - MAQUILLAGES POUR  
LES ENFANTS  
14H00 - ATELIERS CRÉATIFS  
15H00 - CONTES POUR  
LES ENFANTS : LA FOLLE NUIT  
DE NOËL  
Mazamet

### DU 19 AU 20 DÉCEMBRE

Parking des Casernes  
**LE VILLAGE DES ENFANTS**  
CHORALES  
18h00 - Mazamet

### JEUDI 20 DÉCEMBRE

Place Jean Jaurès  
**CONCERT SYLVIANE BLANQUART**  
ET SON ORGUE DE BARBARIE  
17h00 - Castres

### VENDREDI 21 DÉCEMBRE

Place Jean Jaurès  
**CONCERT LES BANDAS DE NOËL**  
18h00 - Castres

Parking des Casernes  
**LE VILLAGE DES ENFANTS**  
SOIRÉES FESTIVES  
19h00 - Mazamet

### DU 21 AU 24 DÉCEMBRE

Parking des Casernes  
**LE VILLAGE DES ENFANTS**  
CALÈCHE DU PÈRE-NOËL  
Mazamet

### SAMEDI 22 DÉCEMBRE

Place Jean Jaurès  
**SCULPTURE SUR GLACE**  
14h00 et 17h00 - Castres

Parking des Casernes  
**LE VILLAGE DES ENFANTS**  
ATELIERS CRÉATIFS  
14h00 - Mazamet

MJC des Gaux  
**SPECTACLE DE MARIONNETTES**  
PÈRE-NOËL ET GOÛTER DE NOËL  
15h00 - Labruguière

Place Jean Jaurès  
**CONCERT DE GOSPEL**  
AVEC SOULSHINE VOICES  
& THE GOSPEL CHOIR  
17h00 - Castres

### DU 22 AU 23 DÉCEMBRE

Parking des Casernes  
**LE VILLAGE DES ENFANTS**  
CHÂTAIGNES GRILLÉES  
Mazamet

### DU 22 AU 24 DÉCEMBRE

Parking des Casernes  
**LE VILLAGE DES ENFANTS**  
MAQUILLAGES POUR  
LES ENFANTS  
14h00 - Mazamet

### DIMANCHE 23 DÉCEMBRE

Jardin de l'Évêché  
**FÊTE DES LUMIÈRES**  
GRAND FEU D'ARTIFICES  
17h30 - Castres

Embarcadère du Coche d'eau  
**FÊTE DES LUMIÈRES**  
ARRIVÉE DU CHAMBELLAN,  
AMBASSADEUR DU PÈRE NOËL,  
17h45 - Castres

Centre ville  
**FÊTE DES LUMIÈRES**  
PARADE DU CHAMBELLAN  
18h00 - Castres

Parking des Casernes  
**LE VILLAGE DES ENFANTS**  
SOIRÉES FESTIVES  
19h00 - Mazamet

### LUNDI 24 DÉCEMBRE

Place Jean Jaurès  
**16H00 - ÉVEIL ROQUECOURBAIN**  
(HARMONIE MUSICALE)  
14H00 - MAQUILLAGES DE NOËL  
Castres

### LUNDI 31 DÉCEMBRE

Théâtre municipal  
**MUSIQUE**  
PRÉLUDE AU RÉVEILLON  
20h00 - Castres

Salle communale  
**RÉVEILLON JOUR DE L'AN**  
21h00 - Le Rialet

Salle Louisa Paulin  
**RÉVEILLON DANSANT**  
PAR CENTRE OCCITAN  
DEL PAÍS CASTRÉS  
Castres





Castres-Mazamet

3 PISCINES

1 PATINOIRE

Un cocktail d'activités !



L'ARCHIPEL et PISCINE CANETON à CASTRES  
PISCINE DE LA LAUZE à MAZAMET

[www.castres-mazamet.com](http://www.castres-mazamet.com)